

... de toute son âme

ASSOCIATION DES ANCIENS ÉLÈVES
DE LA VILLA SAINT-JEAN

ANNUAIRE

1948-1949

20 bis, RUE BOISSIÈRE, PARIS-16^e

Tél.: Copernic 26-54

... de toute son âme

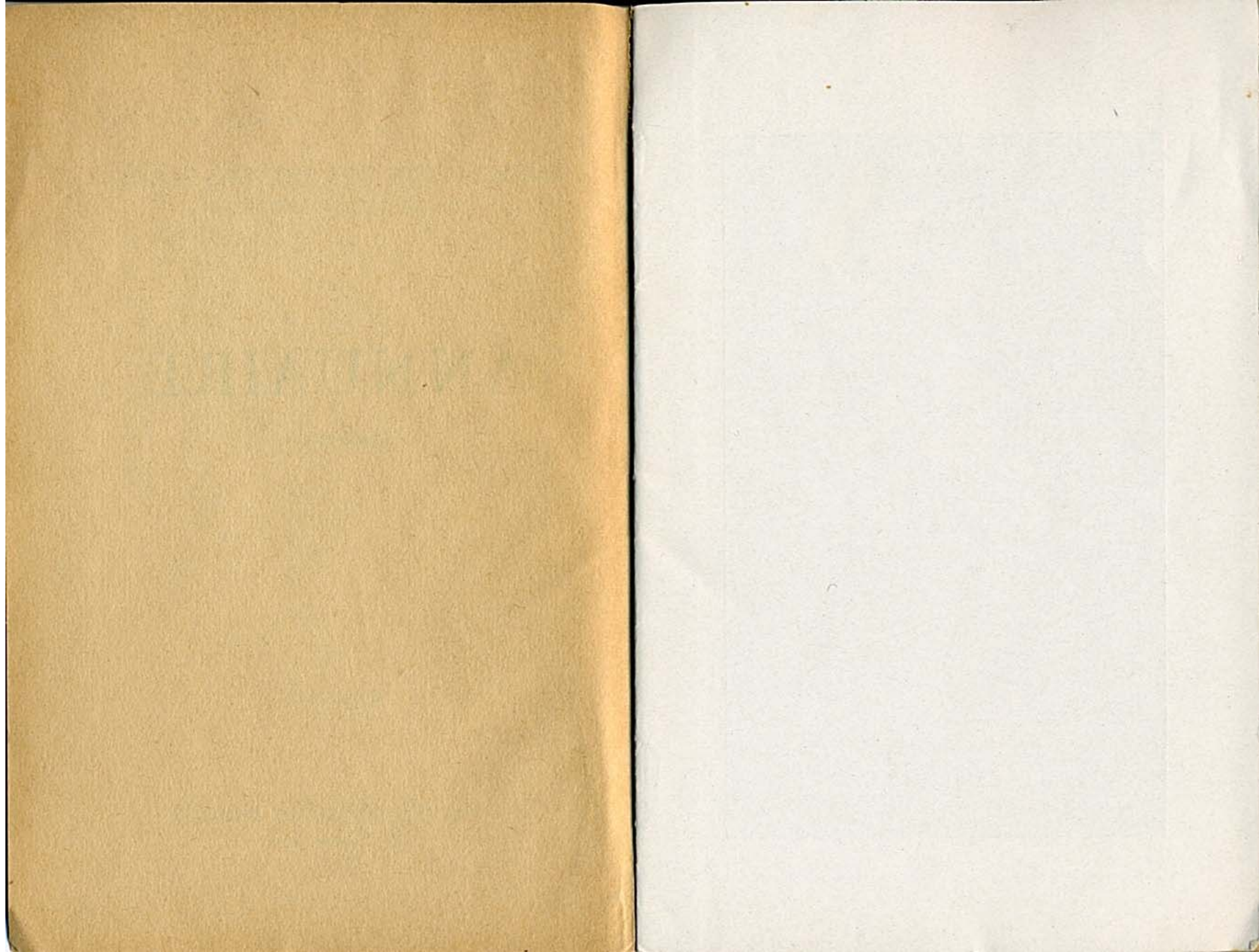
ASSOCIATION DES ANCIENS ÉLÈVES
DE LA VILLA SAINT-JEAN

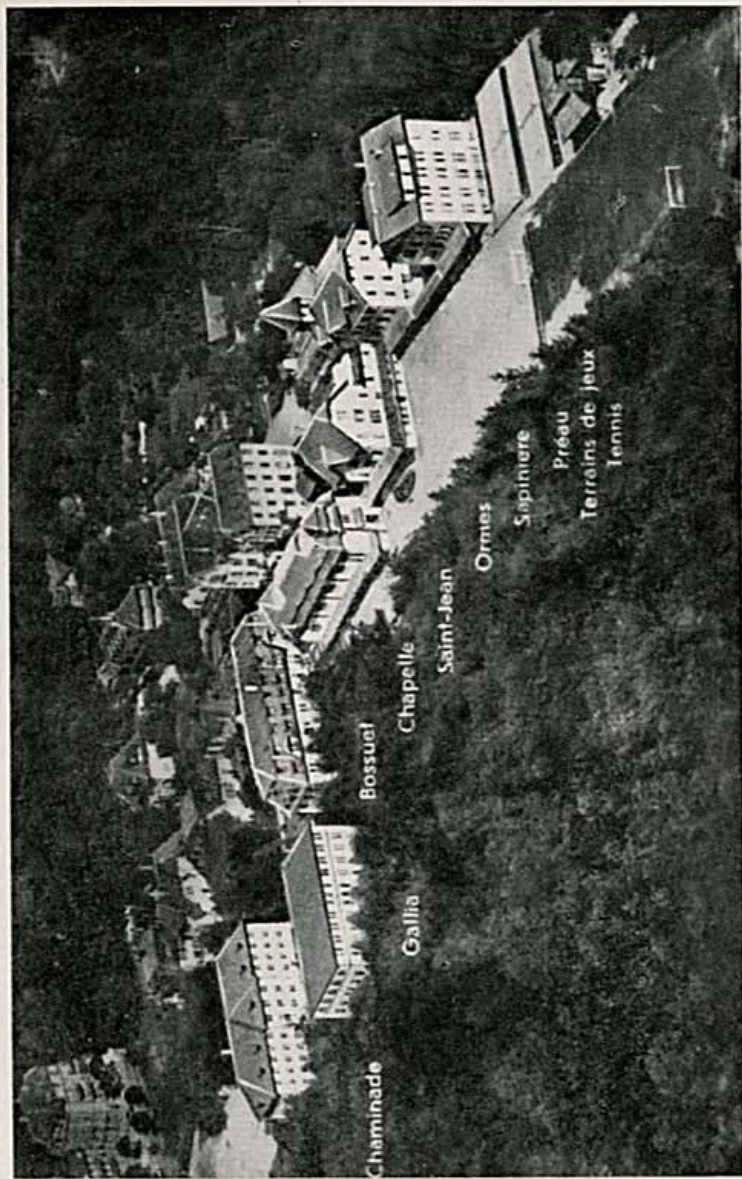
ANNUAIRE

1948-1949

20 bis, RUE BOISSIÈRE, PARIS-16^e

Tél.: Copernic 26-54





RENAISSANCE DE L'ASSOCIATION

1946-1947-1948

Après une interruption de sept ans, notre Président Maurice ROUSSET a repris contact avec la Villa Saint-Jean, dès que les communications le permirent. Il s'employa immédiatement à regrouper les membres de l'Association. Dès 1946, il lui était possible d'organiser à Fribourg une Assemblée générale qui groupa une trentaine d'anciens. La plupart, il est vrai, faisaient partie du groupe « Suisse », les possibilités de voyage vers la Suisse étant encore très limitées.

A cette réunion assistaient :

MM. les Professeurs :

| | |
|-------------|---------|
| ADOLF. | MATTLE. |
| EHRBURGER. | MEYER. |
| FRIEDBLATT. | STRUBY. |

MM. les Anciens :

| | |
|-----------------------|-----------------------|
| ADLER (Albert). | FAVRE (Simon). |
| ALBERT (Jean). | FIETTA (Pierre). |
| BERTHIER (Alfred de). | GARELLI (François). |
| BLANC (Louis). | GARELLI (Paul). |
| BON (Claude). | GEIGER (René). |
| BONNABRY (Eugène). | GLASSON (Claude). |
| BRULEY (Jean). | IMPERIALI (Dimitri). |
| BURRUS (Philippe). | LE GRAND (Pierre). |
| CEPPI (Abbé Jacques). | MASSET (Abbé Joseph). |
| CHATEL (Yves). | MEUWLY (Jean). |
| COMTE (Jean). | ROUSSET (Maurice). |
| DJAKELI (Michel de). | TERRIER (A.-B.). |
| DUPONT (Joseph). | TERRIER (G.). |
| EGGER (Auguste). | VIELLE (Benjamin). |
| ENARD (Abbé Charly). | VIELLE (Jean). |

Maurice ROUSSET exprima immédiatement le désir de voir rajeunir le Comité de l'Association. Il fut cependant décidé que l'ancien Comité resterait provisoirement en place jusqu'en 1947 où il devait être remplacé par des jeunes.

Au cours de la séance, Maurice ROUSSET évoqua, en quelques paroles émues, le rôle joué par son prédécesseur Pierre GOICHOT, mort au cours des combats pour la libération de Lyon et qui s'est toujours dépensé sans compter pour notre Association à laquelle il n'a cessé de témoigner son intérêt et son attachement.

1947

Le bureau s'employa à grouper les anciens dans les différents centres régionaux. En particulier, Maurice ROUSSET provoqua un certain nombre de réunions à Paris. Au cours de l'une d'elles, tenue le 26 avril 1947, à laquelle n'assistaient que quinze anciens malgré l'envoi de nombreuses convocations, des dispositions furent prises pour l'organisation de l'Assemblée générale qui devait se tenir à Fribourg, à la Pentecôte.

Cette Assemblée fut un succès, puisque soixante-dix-neuf anciens y participèrent. Tous furent heureux de retrouver la Villa Saint-Jean dont l'aspect extérieur n'a pas changé et dont l'effectif en élèves est aussi important qu'avant la guerre, principalement dans les petites classes.

Les anciens d'avant la guerre de 1914 ont eu la joie de retrouver le nouveau directeur, M. l'abbé BERNARD, qui est lui-même ancien élève et ancien professeur de la Villa, ainsi que certains de leurs anciens professeurs. Parmi ceux-ci, citons tout particulièrement M. FRIEDBLATT, promu, dans l'intervalle, aux fonctions d'inspecteur et qui nous avait fait le plaisir de venir à Fribourg à cette occasion.

La grand-messe fut chantée par trois anciens : M. l'abbé VAN MELE, directeur de la Soldanelle à Château-d'Oex, assisté par les abbés ENARD et CEPPI, anciens élèves et professeurs à la Villa.

Les anciens présents étaient les suivants :

MM.

ABT-GARNIER (André).
ADLER (Albert).
ALBERT (Jean).

ALLÈGRE (Jean-Pierre).
AMMAN (Jean-Luc d').
AMMAN (Lionel d').

| | |
|--------------------------------|--------------------------|
| AUBRY (Jacques). | ESSEIVA (Léon). |
| BAUDRY (Pierre). | FAVRE (Simon). |
| BENOIT-GONIN (Maurice). | FIETTA (Pierre). |
| BERRYER (Paul). | GARELLI (Paul). |
| BLANC (Louis). | GLASSON (Claude). |
| BOISSON DE CHAZOURNES (Roger). | GOICHOT (Philippe). |
| BOISSON DE CHAZOURNES (Yves). | GUTZWILLER (André). |
| BON (Claude). | HENRY (Gabriel). |
| BONNABRY (Eugène). | HUMBERT (Jean). |
| BOUGAULT (Maurice). | HUMBERT (Paul). |
| BOYER (Régis). | IHLER (Jean). |
| BRAZZOLA (Marcel). | KERGORLAY (Gérard de). |
| BRÉMOND (Ludovic de). | KERTANGUY (Hervé de). |
| BROSSIA (Gérard de). | LOMBARD (Jean). |
| BROT (Jean-Claude). | MASSET (Abbé Joseph). |
| BRULEY (Jean). | MELE (Abbé Jean Van). |
| BURNOUF (Denis). | MEUWLY (Jean). |
| BURRUS (François). | MONNIER (Gilbert). |
| BURRUS (Paul). | MONNIER (Raymond). |
| BURRUS (Philippe). | MONTGOMERY (Alain de). |
| BURRUS (Robert). | NICOD (François). |
| BURRUS (Roger). | PERRIN (René). |
| CACQUERAY (Jacques de). | PERRIN fils. |
| CEPPI (Abbé Jacques). | PONT (Jacques de). |
| CHATEL (Yves). | PORET (Jacques de). |
| CHATILLIER (Pierre). | RUST (Georges). |
| CHOLLET (Louis de). | SCHMITT (Marc). |
| CHOLLET (Pierre de). | SCHWEIGHOFER (Jacques). |
| COMTE (Jean). | SEGARD (Michel). |
| COZON (Henri). | SIMOND (Bernard). |
| COZON (Pierre). | SORDET (Michel de). |
| DELOS (Jean). | STECK (Pierre). |
| DIESBACH (Roch de). | THIRIAT (André). |
| DJAKELI (Michel de). | WECK (Jean-Baptiste de). |
| DUPONT (Joseph). | WEILLER (Pierre). |
| EGGER (Auguste). | ZINDEL (Francis). |
| ENARD (Abbé Charly). | |

L'Assemblée générale fut présidée par le docteur FIETTA, en l'absence de notre camarade Maurice ROUSSET retenu au dernier moment par des obligations de famille.

Conformément à la décision prise l'année précédente, les anciens ont été appelés à nommer un nouveau Comité. Ils déci-

dèrent que ce Comité serait composé de façon que, autant que possible, toutes les générations d'anciens y soient représentées.

L'unanimité s'est faite sur le choix suivant :

Président : M. Marc SCHMITT.

Vice-Présidents : M. l'abbé BERNARD, directeur de la Villa Saint-Jean. M. Louis BLANC; M. Jean IHLER.

Trésorier : M. Jacques AUBRY.

Trésorier adjoint : M. Jean-Pierre ALLÈGRE.

Secrétaire : M. Louis-Georges NOVIANT.

Secrétaire adjoint : M. l'abbé ENARD.

A la demande du Comité, Maurice ROUSSET et le docteur FIETTA ont été nommés Présidents d'honneur.

Il a été décidé également de porter la cotisation pour les groupes français : à 500 francs pour les anciens de plus de vingt-cinq ans, à 200 francs pour les anciens de moins de vingt-cinq ans; pour le groupe Suisse : à 20 francs pour les plus de vingt-cinq ans, à 10 francs pour les moins de vingt-cinq ans.

Après la photo traditionnelle, eut lieu le banquet présidé par M. le directeur.

Nous avons ensuite assisté au tournoi auquel de nombreux anciens ont pris part. Nous avons cependant déploré l'absence de beaucoup d'élèves actuels de la Villa qui avaient été autorisés à sortir avec leurs parents.

1948

Au cours de l'exercice 1947-1948, le Comité s'est efforcé d'atteindre deux objectifs :

1° Reprendre contact avec le plus grand nombre possible d'anciens et en dresser une liste à jour avec les nouvelles adresses, les professions, etc;

2° Reconstituer les groupes régionaux.

La mise sur pied de la liste a été assez difficile. Il faut, à cet égard, déplorer l'inertie d'une grande partie de nos camarades

qui négligent de répondre à nos circulaires et à nos convocations.

Cependant, nous avons été en mesure, à l'Assemblée générale de la Pentecôte 1948, de donner à nos camarades une liste poly-copiée de 500 anciens environ avec lesquels nous avons repris contact.

En ce qui concerne les groupes régionaux, le groupe de PARIS a été reconstitué assez facilement grâce à l'impulsion donnée, dès 1946, par Maurice ROUSSET. Une réunion a eu lieu, en particulier, chez notre camarade Marc SCHMITT, à laquelle assistaient cinquante anciens, sur trois cents convoqués, ce qui peut être considéré comme un succès.

Le groupe de LYON a été reconstitué grâce à l'activité de Jean IHLER qui a accepté d'en garder la direction. Il a organisé un dîner très réussi à l'occasion de la Foire de Lyon, avec une vingtaine de camarades.

Le groupe de MARSEILLE a été confié à François GASSIER qui éprouve, malheureusement, de grandes difficultés à réunir nos camarades.

Le groupe de l'EST a été placé sous la responsabilité de Pierre STECK, qui a réuni ses camarades à Mulhouse.

Enfin, le groupe SUISSE reste sous la direction de notre vice-président Louis BLANC.

A l'Assemblée générale de la Pentecôte 1948, nous étions soixante-dix :

M. le DIRECTEUR.

MM. ADOLF.

ANSELME.

Mgr BEAUPIN.

MM. FRIEDBLATT.

MATTLE.

MM.

ADLER (Albert).

ALBERT (Jean).

ALLÈGRE (Francis).

ALLÈGRE (Jean-Pierre).

AMMAN (Jean-Luc d').

AMMAN (Lionel d').

AUBRY (Jacques).

AUZON (André).

BADUEL D'OUSTRAC (Pierre).

BOISSON DE CHAZOURNES.

BON (Claude).

BONNABRY (Eugène).

BOUGAULT (Maurice).

BOURCERET (Gérard).

BOYER (Régis).

BRAZZOLA (Marcel).

| | |
|-----------------------|-------------------------------|
| BRULEY (Jean). | MASSET (Abbé Joseph). |
| BURRUS (Paul). | MELE (Abbé Jean Van). |
| CARRELET (Dominique). | MEUWLY (Jean). |
| CAYROIS. | MONNIER (Gilbert). |
| CEPPI (Abbé Jacques). | MONNIER (Raymond). |
| CHEGARAY (Jacques). | MOTTE (Philippe). |
| CINVENDON. | MOTTON (Pierre). |
| COLCOMBET (Jacques). | MUNIER (Claude). |
| COLCOMBET (Yves). | PEYRECAVE (Henri de). |
| COMTE (Jean). | PFEIFFER (Pol). |
| EGGER (Auguste). | PIATON (Paul). |
| ENARD (Abbé Charly). | PORET (Jacques de). |
| ENARD (Georges). | REBOURS. |
| FIETTA (Pierre). | ROPP (Jean). |
| FREMAUX (Albert). | RUCKSTUHL. |
| GASSIER (François). | SABOULIN-BOLLENA (Xavier de). |
| GERRER (Pierre). | SCHMITT (Marc). |
| GLASSON (Claude). | SEGARD (Michel). |
| HUMBERT (Jean). | SIMOND (Bernard). |
| HUMBERT (Paul). | SOBOTKA. |
| KAPPLER (Gérard). | SORDET (Michel de). |
| LAMBEL (Thierry de). | STECK (Pierre). |
| MARREL (Jacques). | WECK (Jean-Baptiste de). |

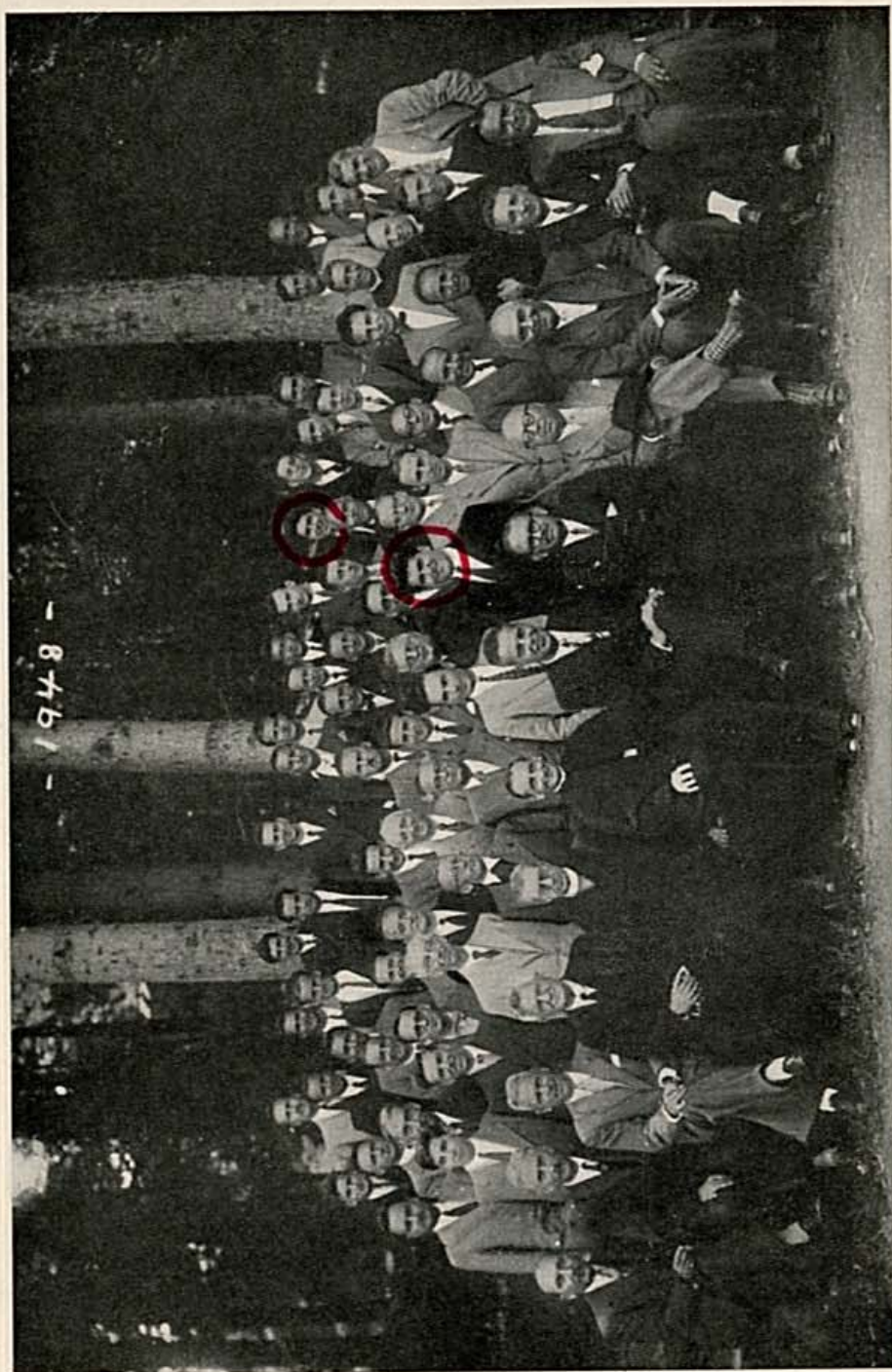
Nous avons été très heureux de retrouver Mgr BEAUPIN qui se trouvait à Fribourg où il avait prêché une retraite. Au cours de la messe, il prononça une allocution dans laquelle il rendit un vibrant hommage à ceux de nos camarades qui sont tombés pendant la guerre. Il nous demanda de rester fidèles à l'esprit de ceux qui nous ont précédés et ont fait le sacrifice de leur vie.

La messe était chantée par M. l'abbé ENARD, qui a été nommé directeur de l'école de Martigny et dont nous regrettons le départ de la Villa Saint-Jean. Il était assisté de nos camarades CEPPI et Van MELE.

A l'Assemblée générale, les décisions suivantes furent prises :

I. — Afin de donner à l'Association une structure juridique régulière, il est décidé de constituer en France une Association régie par la loi de 1901, dont les statuts seront identiques à ceux actuellement en vigueur.

Le groupe Suisse conservera la forme actuelle, c'est-à-dire



celle d'une Association parfaitement libre et soumise à aucune formalité de déclaration.

II. — Il est décidé que les anciens qui ont versé une cotisation de membres à vie garderont les droits qu'ils ont ainsi acquis. Toutefois, nous faisons appel à leur générosité et nous espérons qu'ils feront, à titre purement gracieux, des contributions à l'Association.

III. — Le taux des cotisations des membres à vie est fixé de la façon suivante :

— Groupes Français : 10.000 francs.

— Groupe Suisse : 125 francs.

IV. — Notre camarade NOVIANT ayant demandé au Comité de le remplacer, l'Assemblée autorise le Comité à coopter un membre qui fera fonction de secrétaire et qui sera pris parmi les membres du groupe de Paris afin de faciliter la liaison avec le Président.

V. — A l'Assemblée générale de la Pentecôte 1949, il sera inauguré une plaque portant les noms de nos camarades tombés pendant cette dernière guerre. A cette occasion, nous organiserons une cérémonie à laquelle nous inviterons les autorités françaises et suisses.

Après la photo traditionnelle, nous avons eu le plaisir, au cours du banquet, d'entendre une nouvelle fois Mgr BEAUPIN qui a pris l'engagement d'user de toute son influence pour faciliter l'obtention de devises par les parents des élèves actuels.

Malheureusement, pour la première fois depuis de longues années, le tournoi a été handicapé par une pluie torrentielle. Les joueurs ne se sont pas découragés, mais l'assistance était assez clairsemée !

AVIS DE NAISSANCES, MARIAGES, DÉCÈS

(Nous vous prions de nous faire part des événements survenus dans votre famille. Nous les ferons connaître à nos camarades par l'intermédiaire de notre annuaire.)

Nous avons le regret de vous faire part du décès de notre camarade, ancien secrétaire, Roger HIRLEMANN, mort accidentellement en juillet dernier. Il était parmi les membres les plus assidus de notre Association et ne manquait jamais une de nos réunions à Paris. Nous garderons fidèlement le souvenir d'un camarade sur le dévouement duquel nous avons toujours pu compter.

Nous avons le regret, également, de vous faire part du décès, survenu au cours de l'année dernière, de notre camarade Louis FORESTIER, qui était aussi l'un des plus fidèles de nos réunions de Paris et qui avait fait preuve du plus grand attachement pour la Villa.

BUREAU DE L'ASSOCIATION

Président : M. SCHMITT Marc.

Vice-présidents : M. l'abbé BERNARD, directeur; M. IHLER Jean; M. BLANC Louis.

Trésorier : M. AUBRY Jacques.

Trésorier adjoint : M. ALLÈGRE Jean-Pierre.

Secrétaire : (à désigner).

Groupes régionaux.

Pour tous renseignements, les anciens sont priés de s'adresser aux chefs de groupe :

| | |
|--------------|----------------------|
| PARIS | M. SCHMITT Marc. |
| LYON | M. IHLER Jean. |
| EST | M. STECK Pierre. |
| MARSEILLE .. | M. GASSIER François. |
| SUISSE | M. BLANC Louis. |

Présidents d'honneur :

† Le R. P. KIEFFER (François), Supérieur général de la Société de Marie. Fondateur et Directeur de la Villa Saint-Jean, 1903-1919.

† Le R. P. COULON (Joseph), Assistant du Supérieur général. Directeur de la Villa Saint-Jean, 1919-1921.

M. l'abbé BEAUMONT (François), Directeur de l'Institut Sainte-Marie, Caudéran (Gironde). Directeur de la Villa Saint-Jean, 1921-1927.

† M. l'abbé de COURTEN (Pierre), Institut Sainte-Marie, Caudéran (Gironde). Directeur de la Villa Saint-Jean, 1932-1936.

M. l'abbé **EHRBURGER** (Marcel), Directeur de l'Institut Sainte-Marie, Belfort. Directeur de la Villa Saint-Jean, 1936-1946.

M. le docteur **FIETTA** (Pierre), Fribourg (Suisse).

M. l'abbé **FREY**, Provincial d'Italie. Directeur de la Villa Saint-Jean, 1927-1932.

M. **ROUSSET** (Maurice), Paris.

Membres honoraires :

Conformément à la décision des Assemblées générales, ont été nommés membres honoraires de l'Association :

Mgr **BEAUPIN**, Secrétaire général du Comité catholique des amitiés françaises à l'étranger, 4, rue des Fossés-Saint-Jacques, Paris (5^e).

M. **BARTHÉLEMY** (Marc), Grand-Lebrun, Caudéran (Gironde).

† M. le docteur **CLÉMENT**, Chirurgien de la Villa Saint-Jean.

M. **COMBES** (Pierre), Professeur à l'Institut Stanislas, Cannes (Alpes-Maritimes).

M. **COUSY** (Rémy), Professeur à l'Institut Sainte-Marie, Caudéran (Gironde).

† M. l'abbé **CRAVE** (François), Professeur au Collège épiscopal Saint-Etienne, Strasbourg (Bas-Rhin).

M. **FRIEDBLATT**, Inspecteur provincial, Fribourg (Suisse).

M. l'abbé **GRIESSINGER** (Paul), Supérieur au Collège épiscopal Saint-Etienne, Strasbourg (Bas-Rhin).

M. **GUIOT** (J.), Economiste général de la Société de Marie, Nivelles (Belgique).

† M. l'abbé **LORBER** (Alphonse), Institut Sainte-Marie, Rèves (Belgique).

M. l'abbé **MACKER** (Emile), Directeur du Collège Saint-André, Colmar (Haut-Rhin).

† M. l'abbé **RAUCH** (Charles), Supérieur du Collège Sainte-Marie, Saint-Hippolyte (Alsace).

† M. **SCHMITT** (Charles), Professeur au Collège Saint-André, Colmar (Haut-Rhin).

M. le docteur **TREYER**, Médecin de la Villa Saint-Jean.

LISTE ALPHABÉTIQUE DES MEMBRES DE L'ASSOCIATION

MEMBRES DE L'ASSOCIATION

Dans cette liste figurent, en principe, les noms, prénoms, années de présence à Saint-Jean, adresses, numéros de téléphone, professions, avec indication de la spécialité et de la raison sociale.

MM.

A

Abrate (Jean), 1911-1914, 8, place Castellane, Marseille (B.-du-R.). T. Dragon 11-46. Exportateur-Importateur en pommes de terre. T. National 11-23.

Abt-Garnier (André), 17, rue Saint-Gervais, Lyon (Rhône). Caoutchouc, Etablissements Van Alphen.

Agathon (Krikor), 73, rue Angélique-Vérien, Neuilly (Seine). T. Maillot 22-25.

Alaman (Alfonso), Uruguay 35.203, Mexico (D. F.).

Albert (François), 1943-1947, 15, route du Chêne, Genève (Suisse). T. 5.09.87.

Albert (Jean), 1906-1911, 15, route du Chêne, Genève (Suisse). T. 5.09.87. Directeur de la S. A. Bergougnan-Suisse.

Alexandry (Gérard d'), 61, rue Madame, Paris (6^e). T. Littré 29-06.

Allègre (Francis), 1937-1944, 1, boulevard National, Marseille (B.-du-R.). T. National 20-16.

Allègre (Jean-Pierre), 1937-1945, Métropole 1, Lausanne (Suisse). T. 3.17.61. Elève ingénieur à l'École polytechnique de Lausanne.

Amat (Gilbert), 1935-1937, 1, rue Huysmans, Paris (6^e). T. Littré 63-72. Elève ingénieur à l'École supérieure des Industries chimiques.

Amman (Jean-Luc d'), 1934-1941, 16, avenue Beauséjour, Genève (Suisse). T. 4.98.34. Avocat, chez M^e Vogel et M^e Oderlin, 12, Croix-d'Or, Genève.

- Amman** (Lionel d'), 1931-1939, 16, avenue-Beauséjour, Genève (Suisse). T. 4.98.34. Ingénieur à la verrerie de Folembay.
- Amoudruz** (Arthur), rue du Village-Suisse, Genève (Suisse).
- Andlau** (Hubert d'), 22, avenue E.-Derchancis, Paris (7^e). T. Invalides 52-64.
- Andlau** (Roland d'), 22, avenue E.-Derchancis, Paris (7^e). T. Invalides 52-64.
- André** (Jacques), 1914-1917, Mazevaux (Haut-Rhin). Industriel, Conseiller général du Haut-Rhin.
- André** (Louis), 1913-1916, 32, rue Copernic, Paris (16^e). (Adresse habituelle : 2, Garnstin Place, Calcutta, Indes.) Consul de France honoraire.
- Angleys** (Hippolyte), 1907-1911, 2, place Ollier, Lyon (Rhône). T. Parmentier 32-62. Directeur du Service administratif Compagnie des omnibus et tramways de Lyon. T. Moncey 55-81.
- Armand** (Abel), 1936-1937, 33 bis, rue du Mont-Valérien, Saint-Cloud (Seine). T. Molitor 50-50.
- Armand** (Jacques), 1914-1915, 15, avenue du Général-de-Gaulle, Bar-sur-Aube (Aube).
- Aubry** (Jacques), 1935-1939, 74, avenue Paul-Doumer, Paris (16^e). T. Trocadéro 40-10. Fabricant de papiers peints.
- Audry** (Robert), 10, boulevard Pagès, Toulouse (Hte-Garonne).
- Augenot** (Maurice), Villers-le-Lac (Doubs).
- Auvray** (Jean), 1910-1915, 15, rue de l'Arsenal, Paris (4^e). Greffier à la Cour d'appel de Paris.
- Auzon** (André), 1910-1917, 123, boulevard Bessières, Paris (17^e). T. Marcadet 56-46. Fondé de pouvoirs à la Compagnie générale de grande pêche. T. Trinité 10-90.

B

- Bacholle** (Pascal), 1925-1932, 3, rue Picot, Paris (16^e). T. Kléber 08-09. Adjoint au Secrétaire général des Ateliers de réparation maritime et chantiers Beliard-Crighton et Cie.
- Baduel d'Oustrac** (Pierre), 1927-1930, 14 bis, rue Raynouard, Paris (16^e). T. Jasmin 62-39. Ingénieur Ecole supérieure d'électricité. Etablissements Gohin-Poulenc.
- Baechler** (Ernest), 1921-1922, 38, Grande-Rue, Payerne (Suisse). T. 6.21.41. Fabrique de charcuterie payernoise.

- Balay** (Edmond), 1915-1919, 5, avenue du Maréchal-Foch, Lyon (Rhône). T. Lalande 60-71. Etablissements Progil (produits chimiques).
- Balay** (Paul), 1917-1920, 49, boulevard Suchet, Paris (16^e). T. Jasmin 07-30.
- Baron** (François), Gouverneur des Etablissements français de l'Inde, Pondichéry.
- Bartholini** (Alain de), 1916-1918, 25 bis, rue Decamps, Paris (16^e). T. Passy 39-61. Directeur à la Direction générale de la Banque de Syrie et du Liban, Paris.
- Bartholini** (Maurice de), 43, boulevard Exelmans, Paris (16^e).
- Bartillat** (Armand de), château de Soligny, Soligny-sur-Oudon (Allier).
- Bartillat** (Christian de), château de Soligny, Soligny-sur-Oudon (Allier).
- Bastian** (Francis), 3, Mönchsbergerstrasse, Bâle (Suisse). T. 2.06.08. Industriel.
- Bastian** (Maurice), Les Rappes, par Matrau, canton de Fribourg (Suisse). T. 2.19.70. Docteur en droit, Agronome diplômé, Premier secrétaire de Légation au Département politique fédéral, Berne.
- Baudry** (Jacques), Wattwiller (Haut-Rhin).
- Baudry** (Pierre), 6, rue des Grands-Jardins, Montbéliard (Doubs). Directeur des Etablissements Charpentier, Vogt et Coguel.
- Baur**, rue Marietton, Lyon (Rhône). Dentiste.
- Béard** (Henri), 1919, villa Hauterive, rue de la Paix, Montreux (Suisse). T. 6.33.78. Industriel.
- Beaudoin** (Jacques), 1915-1918, 9, quai Vauban, Belfort. Notaire.
- Beaumont** (Abbé François), Directeur de l'Institut Sainte-Marie, Caudéran (Gironde). T. Bordeaux 50-61.
- Beaupin** (Monseigneur), 4, rue des Fossés-Saint-Jacques, Paris (5^e). Secrétaire général du Comité catholique des Amitiés françaises à l'Etranger.
- Beauvau** (Marc de), 1936-1937, 25, rue Georges-Bizet, Paris (16^e).
- Benoît** (Serge), 69, boulevard Lannes, Paris (16^e).

- Berloty** (Lucien), 1942-1944, 11, place Antoine-Poncet, Lyon (Rhône). Stagiaire à la B. N. C. I., Lyon.
- Berthier** (Alfred de), 28, rue du Ranelagh, Paris (16^e).
- Berthier** (Emmanuel de), 41, rue de la Paroisse, Versailles (S.-et-O.) et château de Montmarin, par Bessan (Hérault).
- Bertolus** (Jean-Jacques), 15, avenue Mozart, Paris (16^e). T. Jasmin 36-71.
- Bertolus** (Philippe), 15, avenue Mozart, Paris (16^e). T. Jasmin 36-71.
- Binet** (Charles), 1911-1914, 54, avenue de Saxe, Lyon (Rhône). T. Lalande 21-74. Fabricant de soieries, 4, grande rue des Feuillants, Lyon. T. Burdeau 51-48.
- Blanc** (Louis), 1919-1925, « La Rieltaz », Bulle (Suisse). T. 2.73.63. Docteur en droit.
- Blancpain** (Pierre), 1913-1915, clos des Pérolles, Fribourg (Suisse). T. 2.38.77. Industriel.
- Bô** (Vincent), 23 bis, avenue de Messine, Paris (8^e). Elève Ecole navale.
- Bockel** (Abbé Pierre), 2, rue Kléber, Thann (Haut-Rhin).
- Boidevezi** (Guy), 1930-1931, 49, avenue de Lutterbach, Mulhouse (Haut-Rhin). Chef des Services administratifs et commerciaux des Manufactures de machines du Haut-Rhin.
- Boisson de Chazournes** (Roger), 1919-1923, 7, avenue du Maréchal-Foch, Lyon (Rhône). T. Lalande 22-02. Fabricant de soieries, Maison Châtillon-Mouly-Roussel, 50, cours Roosevelt, Lyon. T. Lalande 54-05.
- Boisson de Chazournes** (Yves), 1919-1920, Fabricant de soieries Boisson et Cie, 5, rue de Thou, Lyon (Rhône). T. Burdeau 35-63.
- Bon** (Claude), 1930-1940, 4, Haslerstrasse, Berne (Suisse). Employé au Consulat de France, Berne.
- Bonald** (Etienne de), 52, rue Molière, Lyon (Rhône).
- Bonnabry** (Eugène), 1908-1910, Ingénieur civil aux Entreprises électriques fribourgeoises, 24, boulevard de Pérolles, Fribourg (Suisse). T. 2.24.41.
- Bordeaux** (Henri), Concise, par Thonon (Haute-Savoie).
- Borocco**, 1928-1931, 1 bis, place des Saussaies, Paris (8^e). Directeur à la Manufacture de Saint-Gobain.

- Bougault** (Maurice), « Les Frènes », Morteau (Doubs).
- Bourceret** (Gérard), 1938-1939, Elève à l'Ecole d'agriculture de Grangeneuve, Fribourg (Suisse).
- Bourceret** (Henri), El Abiodh Sidi Cheik, par Géryville (Algérie).
- Bourceret** (Yves), 7, quai Maréchal-Joffre, Lyon (Rhône). T. Franklin 16-15.
- Bourquin** (Edouard), Consul général, à Beaucourt (Suisse).
- Bouvier** (Gérard), 1936-1939, 1, rond-point Bugeaud, Paris (16^e). T. Kléber 04-16. Ingénieur des Arts et Métiers.
- Bouvier** (Pierre), 1938-1939 et 1942-1946, 1, rond-point Bugeaud, Paris (16^e). T. Kléber 04-16.
- Boyer** (Alain), 17, chemin des Trois-Rois, Lausanne (Suisse). T. 2.67.01.
- Boyer** (Laurent), 17, chemin des Trois-Rois, Lausanne (Suisse). T. 2.67.01. Etudiant ingénieur chimiste à l'Ecole d'ingénieurs, Lausanne.
- Boyer** (Régis), 1936-1946, 17, chemin des Trois-Rois, Lausanne (Suisse). T. 2.67.01. Etudiant ingénieur chimiste à l'Ecole d'ingénieurs, Lausanne.
- Brando-Condon** (Serge), 59, avenue Mers Sultan, Casablanca (Maroc). T. A. 48-25.
- Brazzola** (Abbé André), 41, boulevard Auguste-Comte, Alger. Aumônier fédéral J. O. C. pour l'Afrique du Nord.
- Brazzola** (Georges), 15, rue Charles-Galland, Genève (Suisse).
- Brazzola** (Marcel), 1914-1922, 1, Saint-Pierre-Caroline, Genève (Suisse). T. 2.60.75. Docteur en droit, Artiste peintre.
- Brechet** (Jean), 1923-1930, 8, route de Bâle, Délémont (Suisse). T. 2.16.05. Médecin, spécialiste en chirurgie.
- Brémond** (Ludovic de), 1919-1923, 140, rue des Epouses, Fribourg (Suisse). T. 2.23.55. Lieutenant-colonel instructeur.
- Bresset** (Philippe), 1, avenue du Maréchal-Balfournien, Paris (16^e). T. Trocadéro 12-84.
- Bresson** (Marcel), 34, rue de Rome, Marseille (B.-du-R.).
- Brignoles**, Ministère de l'Economie nationale, 7, rond-point des Champs-Élysées, Paris (8^e). T. Elysées 02-91.

- Brossia** (Gérard de), 1917-1918, 1, rue Saint-James, Neuilly (Seine). T. Maillot 42-66. Directeur de la Société Misetal Export, 70 bis, rue d'Amsterdam, Paris (9^e). T. Trinité 30-60.
- Brot** (Jean-Claude), 16, rue François-I^{er}, Paris (8^e). T. Elysées 69-87.
- Bruley** (Jean-Marie), 1935-1942, 13, rue Gambetta, Estissac (Aube). T. 27. Industriel, bonneterie.
- Brun** (Emmanuel), 1912-1917, Souk el Arba du Aharb (Maroc).
- Brun** (Jacques), avenue de France, Fez (Maroc).
- Burrus** (Bernard), Bou-Maiz, par Petitjean (Maroc).
- Burrus** (François), 1929-1937, 24, avenue de Champel, Fribourg (Suisse). T. 4.67.74. Associé chez Falbriard et Cie (bonneterie), Genève.
- Burrus** (Gérard), 1927-1928, « Les Hémoniées », Boncourt (Suisse), T. 7.56.07. Industriel, Manufacture de tabac.
- Burrus** (Henri-Philippe), 1932-1940, 3, rue Bellot, Genève (Suisse). T. 5.53.96. Fabricant de fourneaux, Emaillerie « Le Rêve ».
- Burrus** (Joseph), 1932-1933, 18, avenue Beauséjour, Genève (Suisse). T. 4.09.05. Industriel.
- Burrus** (Léon), 1914-1921, Domaine de Guilé, Boncourt (Suisse). T. 7.56.85. Industriel, Manufacture de tabacs F.-J. Burrus et Cie, Boncourt.
- Burrus** (Paul), quai Jeanne-d'Arc, Saint-Dié (Vosges).
- Burrus** (René), 69, boulevard Lannes, Paris (16^e).
- Burrus** (Robert), « Les Grandfrey », Fribourg (Suisse). T. 2.15.64. Industriel.
- Burrus** (Roger), « Les Planisses », Saint-Léonard (Suisse).

C

- Cacqueray** (François de), 1907-1912, 121 bis, rue de la Pompe, Paris (16^e).
- Cacqueray** (Jacques de), 1936-1939, 2, boulevard des Sablons, Neuilly (Seine). Compagnie du Canal de Suez.
- Cailler** (Claude), 1932-1937, « Le Chalet », Broc (Suisse). T. 3.15.04. Licencié ès lettres.
- Cailleux** (de), 40 bis, rue Thiers, Tunis.

- Calvino y Teijeiro** (B.-José), 1943, 55, Ottikerstrasse, Zurich (Suisse). T. 28.24.71. Ingénieur.
- Camant** (Jean de), 1915-1917, Etablissements Morel, Domène (Isère).
- Cara** (Yves), « La Roseraie », Bourg-de-Péage (Isère). Etudiant Ecole de tannerie, Lyon.
- Carra** (Jean), Romans (Drôme).
- Carrelet** (Dominique), 14, avenue du Général-Clavery, Paris (16^e). T. Jasmin 34-68.
- Castella** (Olivier de), 4, avenue Champel, Genève (Suisse).
- Castellane** (Jehan de), 1916-1920, 16, avenue Jules-Janin, Paris (16^e). T. Trocadéro 53-51. Secrétaire général du Collège d'initiation sociale et de préparation au journalisme. T. Kléber 75-31.
- Castellane** (Lionel de), « Les Violettes », 29, avenue Ziem, Cagnes-sur-Mer (Alpes-Maritimes).
- Cavrois** (Gérard), 1926-1928, 36, rue Charles-Quint, Roubaix (Nord). Etablissements Cavrois et fils (bas de dames).
- Cavrois** (Paul), 1933-1935. Industriel, usine de la Motte, Louviers (Eure).
- Ceppi** (Abbé Jacques), 1921-1925, Villa Saint-Jean, Fribourg (Suisse). T. 2.33.91.
- Chancel** (Henri), Saint-Clair, La Valette, par Toulon (Var).
- Chancerelle** (André), 1925-1927, « L'Hermitage », Douarnenez (Finistère). Directeur de S. A. R. L. Gaston Chancerelle et Cie (conserves alimentaires). T. 16.
- Charbaut** (Bernard-Patrick), 1933-1937, 1, avenue Emile-Deschanel, Paris (7^e). T. Invalides 48-16. Directeur adjoint des Usines de parfums Verlayne, Paris.
- Charrey** (Pierre), 1928-1933, 110, boulevard Maiesherbes, Paris (17^e). T. Wagram 99-78. Ingénieur, représentant en fonderies, moulages d'acier, aluminium, bronze, etc.
- Chatel** (Yves), 1931-1939, 1, place Guy-Coquille, Nevers (Nièvre).
- Chatillier** (Pierre), 1937-1939, 14, rue des Grands-Chemins, Roubaix (Nord) et 199, rue de la Randerie, Marcq-en-Barœul (Nord). T. 341-23. Assureur-conseil.
- Chavane** (Vincent), 1930-1938, 110, boulevard Maiesherbes, Paris (17^e). Ingénieur chimiste, Etablissements Chapal.

- Chegaray** (Jacques), 1932-1936, 101, rue de Prony, Paris (17^e).
T. Wagram 18-50. Journaliste, Secrétaire général de rédaction à *Témoignage chrétien*.
- Chollet** (Pierre de), 1907-1913. Rumilly (Haute-Savoie). Sous-directeur à la Compagnie générale du Lait Montblanc.
- Cibeins** (Pierre de), 1907-1915, 3, avenue Debrousse, Lyon (Rhône). T. Franklin 40-49.
- Clément** (René), 94, boulevard Flandrin, Paris (16^e).
- Clément** (Robert), 1907-1908, 205, faubourg Saint-Honoré, Paris (8^e). Médecin des Hôpitaux (hôpital Bretonneau).
- Cognard** (A.), 1909-1915, 16, rue Beaulieu, Roanne (Loire).
T. 33-44. Gérant de la Société A. Cognard (transports).
T. 29-91.
- Cointe** (Marc), Challement (Nièvre).
- Cointe** (Paul), Challement (Nièvre).
- Colcombet** (Alexandre), 1917-1923, 3, rue L.-Morin, Saint-Etienne (Loire). Fabricant de soieries Colcombet et Cie, 19, rue de la Bourse, Saint-Etienne.
- Colcombet** (Jacques), 12, rue de la Bastille, Arles (Rhône).
Papeteries du Rhône.
- Colcombet** (Yves), 1920-1923, 3, rue L.-Morin, Saint-Etienne (Loire). Fabricant de soieries Colcombet et Cie, 19, rue de la Bourse, Saint-Etienne.
- Collongue** (Guy de), 1913-1917, villa Beauvallon, Ecully (Rhône). T. 161-165.
- Comte** (Jean), 1919-1926, 164, place Notre-Dame, Fribourg (Suisse). T. 2.18.05. Docteur ès sciences politiques et économiques, employé au Service social de Fribourg.
- Costa de Beauregard** (Henri), 1912-1916, 67, avenue Georges-Mandel, Paris (16^e). T. Trocadéro 02-56. Fondé de pouvoir de banque.
- Couturon** (Didier), 1937-1939, 1, rue de Villersexel, Paris (7^e).
T. Littré 94-55. Ecole centrale.
- Couturon** (Jean), 1932-1935, 1, rue de Villersexel, Paris (7^e).
T. Littré 94-55. Docteur en droit, Avocat stagiaire à la Cour d'appel.
- Cozon** (Henri), 1928-1936, 3, rue Tête-d'Or, Lyon (Rhône).
T. Lalande 27-91. Commissionnaire à la Société Fiscosa (gros-siste en tissus), 6, quai de Retz, Lyon. T. Burdeau 44-79.

- Cozon** (Pierre), 1916-1922, 54, boulevard des Belges, Lyon (Rhône). Soieries Cozon frères (transformation de soies), 5, quai de Retz, Lyon.
- Crescitz**, 1905-1910, 5, rue Georges-Ville, Paris (16^e). T. Passy 92-67. Ingénieur en constructions électriques.
- Crouchy** (Jean de), 155 bis, rue de Rennes, Paris (6^e).
- Cussac** (Jean), 5, rue Vaneau, Paris (7^e).

D

- Dargent** (Joseph), 1928-1931, Hautvillers, Marne. Délégué à la Propagande des vins de Champagne.
- Debost** (Pierre), 1907-1913. 18, rue Cortambert, Paris (16^e).
Import-Export Paris-outr-mer, 88, avenue Kléber, Paris.
T. Passy 00-50.
- Delacoste** (Henri), 1920-1923, 31, boulevard Baudin, Alger.
Assurances.
- Delos** (Jean), 162, boulevard Malesherbes, Paris (17^e).
- Denant** (Philippe), 14, rue Claude-Lorrain, Paris (16^e).
- Denis** (Hervé), 1912-1917, La Frette, par Simandre (Saône-et-Loire).
- Denis** (Yves), 1912-1915, villa Iruzkia, avenue Kingway, Pau (Basses-Pyrénées).
- Denisse** (Gérard), 1944-1947, château de Sainte-Geneviève, par Auffay (Seine-Inférieure).
- Descamp** (Francis), 131, avenue Jean-Baptiste-Clément, Boulogne (Seine). T. Molitor 05-45.
- Desfossez** (Maurice), 1921-1923, villa Lison, allée du Palais, Nice (Alpes-Maritimes). Imprimerie-cartonnerie Longchamp, Imprimeries Grausselalo, Michel et Wolf, Maugi, I. C. A., Marseille (Bouches-du-Rhône); Société d'horlogerie mulhousienne, Mulhouse (Haut-Rhin).
- Deslandes**, 3, rue Elzévir, Paris (3^e). T. Wagram 59-91.
- Dianous** (Hugues de), 1927-1931, 76, rue Notre-Dame-des-Champs, Paris (6^e). T. Odéon 22-91. Secrétaire d'Extrême-Orient, Archiviste paléographe au Ministère des Affaires étrangères.
- Dianous** (Jean-Charles de), 1929. Vice-consul de France, Consulat de France, Hankéou (Chine).

- Diesbach** (Frédéric de), 1915-1924, Bourguillou, par Fribourg (Suisse). T. 2.35.33. Homme de lettres.
- Diesbach** (Roch de), La Schurra, par Fribourg (Suisse). Officier instructeur à l'École supérieure de la Guerre, Paris (7^e).
- Dietrich** (Gilbert de), Elève à l'École polytechnique, Zurich (Suisse).
- Djakeli** (Michel de), 1905-1914, 5, avenue Saint-Paul, Fribourg (Suisse). T. 2.22.15. Artiste publicitaire.
- Dolbeau** (Robert), 4, place Victor-Hugo, Grenoble (Isère).
- Dresco** (Georges), 18-20, rue de Lausanne, Payerne (Suisse). T. 6.21.63. Commerçant en tissus.
- Dresco** (Paul), via Colombo, Gênes (Italie). T. 5.51.69. Médecin.
- Duchanois**, 1918-1921. Beaucourt (Territoire de Belfort). Pharmacien.
- Ducros** (Charles), 28, rue Massicault, Tunis.
- Dumas** (Gilbert), 41, rue des Martyrs, Paris (9^e). T. Trudaine 66-57.
- Dumont** (Albert), 5, rue du Plat, Lyon (Rhône). T. Franklin 48-26. Comptoirs commerciaux africains, 7, rue Jean-Fabre, Lyon.
- Dupont** (Joseph), 1923-1926, villa du Chêne, Bex (Suisse). T. 5.22.75. Médecin-chirurgien.

E

- Egger** (Auguste), 1907-1909, 44, rue de Lausanne, Fribourg (Suisse). T. 2.37.19. Droguiste.
- Ehrburger** (Abbé Marcel), 40, faubourg des Ancêtres, Belfort. Directeur de l'Institut Sainte-Marie.
- Emerit** (Jacques), 1944-1945, 52, rue de Vaugirard, Paris (6^e). T. Danton 45-11. Etudiant en médecine.
- Enard** (Abbé Charly), 1921-1930. Directeur de l'Institut Sainte-Marie, Martigny (Suisse). T. 6.12.42.
- Enard** (Georges), 1924-1925, 2, avenue de la Sorne, Délémont (Suisse). T. 2.11.27. Photographe.
- Esseiva** (Léon), 14, avenue de Malézan Fribourg (Suisse). T. 2.31.42. Négociant en vins.

F

- Fallot** (Jean-Marie), 1943-1945, 98, Friestrasse, Zurich (Suisse). Etudiant agronome à l'École polytechnique fédérale.
- Feltin** (André), prieuré de Grandcour (Suisse). T. 7.56.45. Propriétaire pisciculteur.
- Feltin** (E.), 1905-1909, 3, rue Masséna, Bourg (Ain).
- Feltin** (Jacques), 1930-1935, Aïn-Taoughat (Maroc).
- Feltin** (Jean), Grenoble (Isère).
- Ferry** (Ferréol de), 1927, 37, boulevard de la Reine, Versailles (Seine-et-Oise). Conservateur en chef des Archives et Bibliothèques de l'Indochine.
- Fessenmayer** (Albert, fils), 1916-1919, villa Thétys, Biscarosse-Plage (Landes).
- Fietta** (Pierre), 1903-1911, 23, avenue de la Gare, Fribourg (Suisse). T. 2.13.39. Médecin oculiste.
- Fleury Cuello** (Eduardo), 1916-1923, Puento Curo a Cuartel San Carlo, Caracas (Vénézuéla).
- Franchon** (Charles), 10, rue Duquesne, Lyon (Rhône). T. Lalande 04-37.
- François** (Jacques), 1937-1938, 10, avenue Bugeaud, Paris (16^e).
- Fremaux** (Albert), 1932-1936, 25, rue de Sotteville, Rouen (Seine-Inférieure). T. 77-78. Directeur de Filature de coton.

G

- Garam** (Henri de), 1911-1914, Toufiguières Graas Baur. Agriculteur.
- Garelli** (François), 1932-1938, 178, Cromwell Road, Londres SW 5 (Grande-Bretagne). Stagiaire à la Banque ottomane.
- Garelli** (Paul), 1935-1941, 60, rue d'Assas, Paris (6^e). Etudiant.
- Gariel** (Philippe), 4, place Vaucanson, Grenoble (Isère).
- Gassier** (François), 1924-1926, 12, rue Berlioz, Marseille (B.-du-R.). Directeur-gérant des Etablissements Ferrero (conserves), 18, rue des Bons-Voisins, Marseille. T. National 20-51.
- Gaule** (Jean de), 1, rue Molière, Grenoble (Isère).
- Gaule** (Pierre de), 1943-1944, 1, rue Molière, Grenoble (Isère). Stagiaire à la Banque de France, Grenoble.

- Gautier (H.)**, 1929-1935. Domaine de l'Estelle, Maussanne (B.-du-R.). T. 22. Cultivateur-éleveur.
- Geiger (René)**, 1939-1945, 3, rue de la Gare, Bienne (Suisse). T. 2.71.90 et 2.73.83. Commerçant.
- Gerrer (Pierre)**, rue des Verriers, Mulhouse-Dornach (Ht-Rhin).
- Gestermann (Paul)**, 1909-1910, 23, avenue de la République, Colmar (Haut-Rhin). T. 21-46. Agent général d'Assurances.
- Glasson (Auguste)**, 1927-1931, rue de Gruyères, Bulle (Suisse). T. 2.73.33. Commerçant.
- Glasson (Claude)**, 1933-1938, 187, rue de Vevey, Bulle (Suisse). T. 2.71.17. Docteur ès-lettres.
- Godefroi (Freddy)**, 1941-1945, 6, avenue du Général-Detrie, Paris (7^e). T. Suffren 30-46. Bachelier en philosophie.
- Goichot (Charles-Henri)**, 1932-1938, 4, boulevard Jules-Favre, Lyon (Rhône). Ingénieur chimiste.
- Goichot (Paul)**, 1914-1920, villa Barneron, rue Barneron, Valence-sur-Rhône (Drôme). Ingénieur expert.
- Goichot (Philippe)**, 1939-1943, 3, boulevard Saint-Michel, Paris (5^e), et Serrières, par Pierredes (Saône-et-Loire). Etudiant en droit et lettres.
- Gonneville (Etienne Le Harivel de)**, 23, avenue de Ségur, Paris (7^e).
- Gonneville (Xavier Le Harivel de)**, Saint-Pierre-Canivet, par Argentan (Orne).
- Goubard (Pierre)**, 1929-1931, 2, rue Narcisse-Diaz, Paris (16^e). Capitaine.
- Gouvion Saint-Cyr (Laurent de)**, 6, rue Marcel-Renault, Paris (17^e).
- Graffenried Villars (Bertrand de)**, 1914-1923, La Poya, Fribourg (Suisse). Motorisation de l'Armée.
- Graffenried Villars (Denis de)**, 18, rue du Simplon, Vevey (Suisse). Employé à la Société Nestlé.
- Graffenried Villars (Gérard de)**, 4, Effingerstrasse, Berne (Suisse). Importateur-exportateur.
- Graffenried Villars (Renaud de)**, 16, promenade Saint-Antoine Genève (Suisse). Croix-Rouge.
- Grandjean (Gilbert)**, 1937-1939, 24, rue Octave-Feuillet, Paris (16^e). T. Trocadéro 17-07. Etudiant en droit.

- Grasset (Etienne de)**, Pernand-Vergelesses (Côte-d'Or).
- Grasset (Fernand de)**, 25, rue François-I^{er}, Paris (8^e).
- Grawitz (Charles)**, 1927-1935, 29, boulevard Beauséjour, Paris (16^e). Directeur de publication, Comptoirs et Magasins au Maroc.
- Griessinger (Abbé Paul)**, Supérieur du Collège épiscopal Saint-Etienne, Strasbourg (Bas-Rhin).
- Grisez (Jean)**, 1914-1917, La Chapelle-sous-Rougemont (Territoire de Belfort). Directeur de brasserie.
- Grobéty (Jean)**, 1932-1934, 17, rue de l'Hôpital, Payerne (Suisse). T. 6.28.12. Médecin-dentiste.
- Grobéty (Roland)**, 1932-1935, 21, avenue des Vanils, Fribourg (Suisse). Médecin-dentiste.
- Guéraud (Yves)**, 4, place des Saussaies, Paris (8^e). Elève de philosophie.
- Gutzwiller (André)**, 1, rue de Béthune, Versailles (S.-et-Oise).

H

- Haefeli (Jean)**, 1936-1940, 2, rue Ludovic-Bouchet, Nancy (Meurthe-et-Moselle), et 28, rue Carnot, Lure (Haute-Saône). Etudiant en médecine.
- Hanot d'Hartoy (Hubert)**, 232, boulevard Saint-Germain, Paris (7^e).
- Havrincourt (Aimery d')**, 42, cours Albert-I^{er}, Paris (8^e). T. Elysées 82-83.
- Hayot (Adhémar)**, 1914-1918, 39, quai Willebroeck, Bruxelles (Belgique). Attaché aux Etablissements A. Delhaize.
- Hell (Roger)**, 1935-1939, 10, rue des Fleurs, Mulhouse (Haut-Rhin). T. 21-02. Boucher-charcutier, Fabrique de charcuteries fines Hell.
- Henry (Gabriel)**, 1909-1915, La Vallerie-Escoutoux (Puy-de-Dôme). Ingénieur agricole.
- Henry (Marcel)**, château Saint-Yves, Romans (Drôme).
- Herzog (Jean-Michel)**, hôtel du Col, Bretaye-sur-Villars (Suisse). T. 3.21.94. Hôtelier.
- Heyndrickx (Didier)**, 1938-1939, La Giraudière, Marchemaisons, par Le Mesle-sur-Sarthe (Orne). Ingénieur agricole.

Hirlemann (Max), hôtel Plaza Athénée, avenue Montaigne, Paris (8^e). T. Elysées 85-23.

Houdart (Joseph), Pontarlier (Doubs). Docteur en médecine.

Humbert (Jean), 65, rue de Prony, Paris (17^e). Ingénieur textile (fabrique d'articles de sports), Secrétaire général de l'Union des Syndicats de produits amylacés.

Humbert (Paul), 1921-1923, Provenchères-sur-Fave (Vosges). Négociant en quincaillerie et ameublement.

I

Ihler (Jean), 1914-1918, 11, rue Chavanne, Lyon (Rhône). T. Burdeau 15-54. Ingénieur à la Compagnie de construction mécanique, Procédé Sulger.

Ingold, 1937-1939, 102, rue Nollet, Paris (17^e). T. Marcadet 04-44, et 92, boulevard des Belges, Lyon (Rhône). T. Lalande 61-38. Etudiant en architecture.

Isaac (Augustin), 1920-1921, 5, quai du Général-Sarrail, Lyon (Rhône). Etablissements Dognin (tulles et dentelles), 89, rue Hippolyte-Kahn, Villeurbanne (Rhône). T. Villeurbanne 83-51.

Isaac Hoppenot (Philippe), 1930-1933, 2, rue des Beaux-Arts, Paris (6^e). Fonctionnaire de l'administration civile.

Iynedjian (Aram), 30, avenue de Rumine, Lausanne (Suisse). T. 2.39.58. Commerçant.

J

Junnemann (Henri de), 16, villa Saint-Jacques, Paris (14^e). Bibliothèque et Documentation technique du Laboratoire du Bâtiment et des Travaux publics, 12, rue Brancion, Paris (15^e).

Junnemann (Jacques de), 19, rond-point Victor-Hugo, Boulogne (Seine). Ingénieur chimiste aux Etablissements Valentine (vernis).

Junnemann (Jean de), 1904-1912, 10, rue Wilhem, Paris (16^e). T. Jasmin 08-31. Directeur principal aux Etablissements Poliet et Chausson.

K

Kalis (Robert), 1915-1918, 102, rue Stanislas, Nancy (Meurthe-et-Moselle). T. 45-09. Avocat à la Cour d'appel de Nancy.

Kammerer (Pierre-Louis), 1928-1933, rue de la Chapelle, Neuilly-Saint-Front (Aisne). Ingénieur E. C. P., Sous-directeur à la Sucrerie Say, Neuilly-Saint-Front.

Kappler (Gérard). Représentant en huiles de graissage, boulevard du Chemin-de-Fer, Mulhouse (Haut-Rhin).

Kergorlay (Gérard de), 1933-1934, 74, avenue Paul-Doumer, Paris (16^e). T. Trocadéro 42-17.

Kertanguy (Hervé de), 89, rue Crillon, Lyon (Rhône). T. Moncey 89-88. Manufacture de velours et peluches, 55, rue Baraban, Lyon. T. Moncey 55-25.

Klein (Georges), 1916-1923, 11 bis, rue Pierre-Demours, Paris (17^e). T. Étoile 28-77. Ingénieur aux Etablissements Wonters.

L

La Baume (Jean-Eudes de), 30, rue Saint-Dominique, Paris (7^e). T. Invalides 66-29.

La Baume (Olivier de), 30, rue Saint-Dominique, Paris (7^e). T. Invalides 66-29.

Lambel (Thierry de), 17, avenue Alphonse-XIII, Paris (16^e).

La Morinière (de), 4, rue Faber, Paris (7^e).

Lamotte (E.), 19, boulevard de Sébastopol, Paris (1^{er}).

Lanse (G.), 1905-1911, 1, square Biard, Montmorency (Seine-et-Oise). Inspecteur divisionnaire à la S. N. C. F. (région Nord), 18, rue de Dunkerque, Paris (10^e).

La Rochefoucauld (Philippe de), 8, place des États-Unis, Paris (16^e).

Laurent (Jean-Jacques), rue du Maréchal-Joffre, Rombas (Moselle). Ingénieur à la Société lorraine des Aciéries de Rombas.

Lefèvre (Charles), Service de l'Éducation physique à la S. N. C. F. (région Ouest), gare Saint-Lazare.

Le Grand (Dominique), 1936-1938, 2, rue Théodore-Boufart, Fécamp (Seine-Inférieure).

- Le Grand (Pierre)**, 2, rue Théodore-Boufart, Fécamp (Seine-Inférieure).
- Le Grand (Yves)**, 1936-1938, 105, rue Jouffroy, Paris (17^e).
- Leloup (Jacques)**, 1914-1917, 9, rue Boissac, Lyon (Rhône). Etablissements Chenevières et Denis (soieries), 9, petite rue des Feuillants, Lyon. T. Burdeau 52-76.
- Leroy-Beaulieu (Henri)**, 61, rue Scheffer, Paris (16^e).
- Le Tourneur d'Ison**, Bussières-les-Belmont (Haute-Marne). Délégué commercial de la S. E. T. B. F. C. E.
- Leusse (Dominique de)**, 4, rue de Talleyrand, Paris (7^e). T. Invalides 20-20. Reichshoffen (Bas-Rhin) et « La Solitude », Le Pradet (Var). T. 42-45.
- Lhéraud**, 10, rue Edouard-Fournier, Paris (16^e).
- Lombart (Jean)**, 1905-1908, 22, chemin de Trey, Besançon (Doubs). T. 38-04. Officier d'artillerie en retraite.
- Longeville (Gabriel de)**, 1905-1908, 7, rue Charles-Nodier, Besançon (Doubs).
- Longin (Aymon)**, 1, cours Gambetta, Lyon (Rhône).
- Loubet (Roland)**, 1920-1923, 65, rue de Prony, Paris (17^e). Importateur de tapis et objets d'art d'Orient.
- Louis (André)**, 1912-1915. Consul de France honoraire, Administrateur délégué de la Frindon Trading Co Ltd, 37, Queen Victoria Street, Londres E. C. 4. (Grande-Bretagne).
- Louis (François)**, 1912-1915. Directeur des Services bancaires à la Banque Worms, 35, cours Puget, Marseille (B.-du-R.).
- Lozé (Paul)**, 24, rue Octave-Feuillet, Paris (16^e). T. Trocadero 17-27.

M

- Maillat**, 17, rue Parmentier, Neuilly (Seine). T. Maillot 44-27.
- Maitre (Etienne)**, 1904-1908, Colombier-Fontaine (Doubs). Gérant de la Société Maitre et Cie (fonderie d'acier).
- Marrel (Jacques)**, 38, rue Boileau, Paris (16^e).
- Marzloff (André)**, 1914-1921, S. P. 70.326, B. P. M. 416. Capitaine.

- Masméjean de Pourchares (Henri)**, 40, rue des Cloys, Paris (18^e). Lieutenant pilote, Ingénieur à la S. E. C. I. F., 123, avenue des Champs-Élysées, Paris (8^e). T. Elysées 71-08.
- Masset (Abbé Joseph)**, villa Saint-Jean, Fribourg (Suisse). Professeur d'allemand et de sciences naturelles.
- Matter (Henri)**, 1919-1921, Sous-préfet de Saverne (Bas-Rhin). T. 274.
- Mayer (Otto)**, 1916-1917, 12 bis, place Saint-François, Lausanne (Suisse). T. 2.23.16 et 3.83.11. Joaillier.
- Mazet (Jacques)**, 1916-1923, 200, rue Saint-Jacques, Paris (5^e).
- Méandre (Edouard)**, 2, rue Cuvier, Lyon (Rhône).
- Mégard (François)**, 8, rue Albert-Samain, Paris (17^e).
- Meinier (Robert)**, 1930-1933, 6, plan du Moulin, Saint-Claude (Jura). Ingénieur E. N. P., Professeur agrégé de sciences physiques au Lycée Fesch, Ajaccio (Corse).
- Mele (Albert Van)**, 1926-1928, Nederbrakel (Belgique). Industriel.
- Mele (Abbé Jean Van)**, 1923-1929, Directeur de la Soldanelle, château d'Oex (Suisse). T. 4.62.18.
- Mérian (Pierre)**, Wesserling (Haut-Rhin). Assurance Union, 12, rue Sainte-Claire, Mulhouse (Haut-Rhin).
- Mermillod (Jean)**, Pharmacien, 21, avenue Malausséna, Nice (Alpes-Maritimes).
- Mermillod (Raoul)**, 61, cours Gambetta, Lyon (Rhône). Docteur.
- Meunié (Robert)**, 1912-1914, 23, avenue Bosquet, Paris (7^e). T. Ségur 64-12. Notaire, 13, rue du 4-Septembre, Paris (2^e). T. Richelieu 66-97.
- Meykadeh (Fahro)**, 1940-1943, 96, avenue Mozart, Paris (16^e). Elève de mathématiques élémentaires.
- Meykadeh (Ferry)**, Ecole d'apiculture de Grignan (Drôme).
- Meysson (Paul)**, 1920-1922, 146, rue de Longchamp, Paris (16^e). T. Passy 53-92. Conseil juridique.
- Michaud (Paul)**, 1914-1917, avenue du Comte-Vert, Chambéry (Savoie). Docteur ophtalmologiste.
- Miscault (Gérard de)**, 1917-1922, château du Tremblois, par Essey-les-Nancy (M.-et-M.). Gentleman-farmer, Maire.
- Miscault (Henri de)**, 10, avenue du Parc, Essey-les-Nancy (M.-et-M.). Docteur.

- Miscault** (Abbé Jean de), 1917-1927, Directeur de l'Ecole Fénelon, La Rochelle (Charente-Maritime).
- Miscault** (Joseph de), 1912-1918, Ingénieur en chef de la Cokerie d'Hagondange (Moselle).
- Miscault** (Louis de, Frère Emmanuel), Abbaye cistercienne de Notre-Dame de Thymadeux, par Loudéan (Finistère).
- Miscault** (Michel de), Lieutenant à l'Ecole de cavalerie de Saumur (Maine-et-Loire).
- Miss** (Pierre), 1934-1938, 20, rue de Verdun, Strasbourg (Bas-Rhin). Charcuterie Hurst, Strasbourg.
- Monal** (André), 65, avenue de Suffren, Paris (7^e). T. Suffren 65-67.
- Monnier** (Gilbert), 69, avenue de Villiers, Paris (17^e), et Urmatt (Bas-Rhin).
- Monnier** (Jacques), 1934-1942, 147, rue de Rome, Paris (17^e). T. Wagram 17-75. Ancien élève H. E. C., Descours et Cabot.
- Monnier** (Raymond), 1936-1944, 5, rue Daniel-Hirtz, Strasbourg (Bas-Rhin), et les Muller-Hof, par Urmatt (Bas-Rhin). Préparation à Saint-Cyr.
- Montgomery** (Alain de), 1937-1939, 12, rue Puget, Nice (Alpes-Maritimes). T. 802-98. Etudiant en droit.
- Monthélie** (Bernard de), 1903-1907, château d'Héliér, par Meursault (Côte-d'Or).
- Montrichard** (de), 1929-1935, 35, avenue Duquesne, Paris (7^e). Service aviation de la Société Shell.
- Montrout** (Alek de), Bourdeaux (Drôme).
- Morel d'Arleux** (Michel), 1934-1937, 15, rue des Saints-Pères, Paris (6^e). T. Littré 65-75. Chef de vente aux Editions de Montsouris, 1, rue Gazan, Paris (14^e). T. Gobelins 96-00, Poste 94.
- Morizot** (André), 17, avenue de Breteuil, Paris (7^e). T. Ségur 15-82.
- Morizot** (Bernard), 17, avenue de Breteuil, Paris (7^e). T. Ségur 15-82. Stagiaire à la Société des huiles Lesieur.
- Motte** (Emmanuel), Roubaix (Nord).
- Motte** (Philippe), 3, avenue Delory, Roubaix (Nord). T. 24-29.

- Mottet** (Paul), Delly (département d'Alger).
- Motton** (Pierre), 1907-1910, 11, rue Stanislas, Paris (6^e). T. Littré 65-50. Industriel, usine de céramiques d'art, Saint-Cloud (Seine-et-Oise).
- Muheim** (Emmanuel), 60, rue d'Assas, Paris (6^e), et château de Vyllières, par Rumilly (Haute-Savoie).
- Muller** (Georges), 1929-1936, rue du Midi, Monthey (Suisse). Ingénieur.
- Munier** (Claude), 1935-1937, 26, Grande-Rue, Lure (Haute-Saône). Chirurgien dentiste.

N

- Nafilyan** (Ferid), 7, chemin du Levant, Lausanne (Suisse).
- Nazelles** (Gérard de), 12, rue Cassette, Paris (6^e), et Guignecourt (Ain).
- Nicod** (François), 1929-1937, 26, avenue de la Gare, Lausanne (Suisse). Médecin spécialiste des poumons.
- Nicod** (Louis), 1927-1928, Grand-Chêne, Lausanne (Suisse). T. 2.04.21. Médecin.
- Noviant** (Louis-Georges), 1935-1937, 22, square de l'Alboni, Paris (16^e). Architecte, Rédacteur à *Architecture française*.
- Nyand** (Antoine), 1912-1918, 3, place Saint-Goery, Epinal (Vosges).

O

- Orsel** (Christian), 1919-1923, 13, rue Vilaine, Evreux (Eure). Négociant en textiles.
- Orsel** (Guy), 1917-1920, Monéry, Rumilly (Haute-Savoie). Directeur général de la Compagnie générale du Lait Mont-Blanc.
- Orsel** (Yves), 1921-1923, 8, rue Léon-Bonnat, Paris (16^e). Secrétaire général adjoint de la Société « Les Exploitations électriques ».
- Outremont** (Marc d'), 1936-1937, 33 bis, rue du Mont-Valérien, Saint-Cloud (Seine-et-Oise). T. Molitor 50-50.

P

- Pare** (Jean du), 1914-1916, 17, rue Dailly, Saint-Cloud (Seine-et-Oise). Président Directeur général de Socométal, 60, rue de la Victoire, Paris (9^e).
- Pare** (Yves du), 30, rue Malesherbes, Lyon (Rhône). T. Lalande 08-36.
- Pasquier** (Xavier du), 22, rue des Sablons, Paris (16^e).
- Peillon** (Charles), 1910-1913, 15, quai du Général-Sarrail, Lyon (Rhône). T. Lalande 47-53.
- Pelnard-Considère**, 5, rue des Roses, Fontenay (Seine).
- Percy du Sert** (Antoine), 1911-1912, 2, montée Roubion, Corniche, Marseille (Bouches-du-Rhône). Négociant.
- Percy du Sert** (Félix), 1912-1914, domaine de Sainte-Thérèse, Douivet (Maroc).
- Percy du Sert**, 1910-1911, Compagnie des Eaux, 23, rue Ismaïl-Dubos, Tunis.
- Perrier** (Henri), 14, quai Perdonnet, Vevey (Suisse).
- Perrin** (René), 1906-1911, 50, rue Carlier, Enghien (Seine-et-Oise). T. 13-63. Ingénieur chimiste, Fondé de pouvoir à la Société Francolor.
- Petit** (Antoine), 1932-1937, 56, avenue Montaigne, Paris (8^e). Etudiant en médecine.
- Peyrecave** (François de), Université de Harvard (U. S. A.).
- Peyrecave** (Guy de), 1937-1939, S. I. C. A. P., rue de l'Empereur, Anvers (Belgique).
- Peyrecave** (Henri de), 1933-1939, 16, avenue de la Chapelle, Riedisheim (Haut-Rhin). Crédit industriel d'Alsace-Lorraine, Mulhouse.
- Pfeiffer** (Pol), 1909-1913, Galeries Fémina, 30, rue Léopold-Bourg, Epinal (Vosges).
- Pfister** (Abbé Pierre), Directeur du Séminaire de Besançon (Doubs).
- Pfyffer** (Louis-André de), 1939-1946, 11, Jubilannstrasse, Berne (Suisse). T. 3.23.07. Etudiant en droit.
- Piaton** (Marc), 1925-1927, 6, square de l'Alboni, Paris (16^e). Ingénieur aux Etablissements Péchiney.

- Piaton** (Paul), 8, quai du Général-Sarrail, Lyon (Rhône). T. Lalande 06-80. Aéro-cargo (transports aériens). T. Lalande 51-71.
- Pinieux** (Hervé de), 1914-1920, 42, rue Vaubécour, Lyon (Rh.).
- Pont** (Jacques de), 5, place Malesherbes, Paris (17^e). T. Carnot 18-14. Syndicat professionnel des Fabricants de fils et câbles.
- Poret** (Jacques de), 15, rue Alphonse-de-Neuville, Paris (17^e).
- Puy** (Antoine du), 1925-1931, château de Courléon, Vernueil-le-Fourrier (Maine-et-Loire). Agriculteur-éleveur.
- Puy** (Claude du), 1928-1932, château de Courléon, Vernueil-le-Fourrier (Maine-et-Loire). Capitaine d'artillerie.
- Puy** (François du), 1931-1935, château de Frébourg, Mamers (Sarthe). Agriculteur-éleveur.

R

- Rebours**, 1937-1939, Confiserie, 7, rue Sarrail, Troyes (Aube).
- Reinach** (Hesso de), 1916-1924, Hirtzbach (Haut-Rhin).
- Reinach** (Maurice de), 1922-1929, Heguesheim, près Saint-Louis (Haut-Rhin).
- Riboud** (Antoine), 13, rue Laurençon, Lyon (Rhône). T. Franklin 30-73. Verreries Souchon-Neuvel, 8, rue de la Bourse, Lyon.
- Röderer** (Jean), 78, avenue des Ternes, Paris (17^e). Agent de fabrication (tissus de coton).
- Roland** (Henri), 1906-1909, 10, rue de l'Orme-de-Chamars, Besançon (Doubs). Docteur, Professeur à l'Ecole de médecine.
- Ropp** (Jean), 1914-1918, Fabricant de pipes, Saint-Claude (Jura).
- Rötig** (Jean), 1933-1938, 2, place Saint-Sulpice, Paris (6^e). Administrateur des services du Conseil de la République.
- Rötig** (Michel), 1933-1938, 2, place Saint-Sulpice, Paris (6^e). Ingénieur E. T. P.
- Roussel** (Lucien), 1918-1921, 15, rue Mendelssohn, Paris (20^e). Secrétaire à l'Exportateur français, 19, rue des Pyramides, Paris (1^{er}).
- Roussel** (Maurice), 1908-1912, 45, rue du Rocher, Paris (8^e). T. Laborde 00-09. Assureur-conseil.

- Roux** (Emile), 1912-1914, villa Marguerite, Romans (Drôme). Tanneries.
- Ruckstuhl** (Hugo), 1922-1927, Grepperstrasse, Kussnacht-am-Rigi (Suisse). T. 6.13.77. Industriel commerçant (verrière).
- Ruckstuhl** (Max), Dietikon, près Zurich (Suisse). Docteur pharmacien.
- Rust** (Georges), 1932-1936, 24, rue Lalo, Paris (16^e). Chef des services techniques et commerciaux à la Société « Le Gaz industriel ». T. Europe 42-24.
- Rytzell** (Gustave), 1, avenue du Parc-Monceau, Paris (8^e).

S

- Saboulin-Bollena** (Xavier de), 1931-1939, 14, rue Jean-Goujon, Paris (8^e). T. Balzac 05-79.
- Saignes** (François de), Agence Isobloc, 9, boulevard Baudin, Alger.
- Saint-Germain** (Jacques de), 1928-1930, 2 bis, rue Scheffer, Paris (16^e). Ingénieur E. C. P., Capitaine d'active, ministère de la Guerre.
- Saliba** (Edouard), 1915-1917, 3, rue du Colonel-Colonna-d'Ornano, Tunis. T. 74-04. Libraire, Papetier, Imprimeur.
- Salles** (Charles), 1911-1917, Mas de Panisse, Tarascon (Bouches-du-Rhône).
- Sallmard** (Jehan de), 1906-1910, 11, rue du Général-Cordonnier, Neuilly (Seine). T. Maillot 33-27. Attaché à la Direction des Etablissements Maure-Thermor, Orléans (Loiret).
- Samson** (Charles), 209, boulevard Galliéni, Villeneuve-la-Garenne (Seine). T. Plaine 10-58. Artiste peintre.
- Sanlaville** (Charles), 1907-1911, 14, rue de Grenelle, Paris (7^e). T. Littré 64-81. Architecte décorateur.
- Sauvajon** (Bruno), 1942-1943, 1 ter, boulevard de la Saussaye, Neuilly (Seine). Rédacteur à la Banque de France, place Ventadour, Paris (1^{er}).
- Sauvajon** (Louis), 1937-1943, 5 bis, villa Madrid, Neuilly (Seine). T. Maillot 21-02. Service exportations de la Manufacture de Saint-Gobain. T. Anjou 79-00, poste 95.
- Savignat** (Alain), 1938-1945, 7, boulevard de Pérolles, Fribourg (Suisse). Etudiant.

- Schmidt** (Abbé Raymond), 1930-1935, Vicaire à l'église Saint-Pierre, Fribourg (Suisse). T. 2.36.45.
- Schmitt** (Marc), 1921-1926, 24, rue Desbordes-Valmore, Paris (16^e). Avocat international, 20 bis, rue Boissière, Paris (16^e). T. Copernic 26-54.
- Schultis** (André), 1923-1928, 36, quai Mullenheim, Strasbourg (Bas-Rhin). T. 417-87. Directeur de la Société Matelest (machines-outils et outillage).
- Schweighofer** (Jacques), 1926-1933, 21, rue des Bergers, Grenoble (Isère).
- Segard** (Michel), 1935-1937, 1, avenue Lenôtre, Roubaix (Nord). Etablissements Emile Segard (importation de laine).
- Seneclauze** (Régis), 1935-1938, Bourg-Argental (Loire). T. 60. Industriel (tissage de soieries).
- Simond** (Bernard), 1934-1945, 2, chemin de Monribeau, Lausanne (Suisse). T. 2.32.83. Etudiant à l'Ecole polytechnique de l'Université de Lausanne.
- Sobotka**, 1943-1947, villa Saint-Jean, Fribourg (Suisse).
- Sonnery**, 8, rue Picot, Paris (16^e).
- Sordet** (François de), 8, place du Panthéon, Paris (5^e).
- Sordet** (Michel de), Saint-Igny-de-Vers (Rhône). Retour de camp de concentration.
- Sourdat** (Abbé Joseph), 1937-1940, 15, avenue de Wagram, Paris (17^e).
- Sparre** (Axel de), 122, rue de Grenelle, Paris (7^e). T. Invalides 63-36.
- Steck** (Pierre), 1930-1936, 22, rue de Reims, Mulhouse (Haut-Rhin). Inspecteur au Cabinet Roux (expertises).
- Stremier** (René), 11, rue de la Préfecture, Foix (Ariège).

T

- Tailfer** (Jean), 1915-1916, Tonnerre (Yonne). T. 19. Quincaillerie.
- Thiriart** (André), 1918-1920, 27, Grande-Rue, Gérardmer (Vosges). T. 173. Directeur des Etablissements Garnier-Thiébaud (textiles).

- Thiriat (Paul)**, 1916-1920, 6 bis, boulevard du Collet, Grasse (Alpes-Maritimes). Chef de bataillon d'Infanterie coloniale.
- Thiriat (Pierre)**, 1916-1920, 22, Grande-Rue, Gérardmer (Vosges). Chef de bataillon et d'Etat-major (subdivision de Colmar).
- Thomas (Pierre)**, 1930-1931, 55, route du Chêne, Genève (Suisse). T. 5.87.56. Juriste S. B. S.
- Thubé (Marc)**, R. W. King, Douala (Cameroun).
- Thubé (Patrice)**, Compagnie française de la Côte-d'Ivoire, Abidjan.
- Tissot (J.)**, 1908-1912, 9, rue de Berne, Paris (8^e). Docteur, chirurgien des voies urinaires.
- Torrente (Raymond de)**, 1927-1928 et 1931-1932, rue de Lausanne, Sion (Suisse). T. 2.10.23. Avocat et Notaire.
- Touvet (Charles)**, 1915-1918, faubourg de France, Belfort.
- Touvet (Jean)**, 5, rue C.-Flammarion, Juvisy (Seine-et-Oise). Docteur.
- Touvet (Norbert)**, 1915-1918, faubourg de France, Belfort.
- Touvet (Raymond)**, 1916-1918, Vicaire général à l'Archevêché de Bordeaux (Gironde).

U

- Uston (Robert d')**, 24, rue Sainte-Hélène, Lyon (Rhône).

V

- Vachon (Jean)**, rue Cuny, Fez (Maroc). Commerçant.
- Vallery-Radot (Philippe)**, 39, avenue d'Eylau, Paris (16^e). Attaché au ministère des Armées.
- Vaudou (François)**, 1942-1943, 61, rue des Saint-Pères, Paris (6^e). Journaliste.
- Vielle (Benjamin)**, 1925-1932. Bôle, par Neuchâtel (Suisse). T. 6.35.74. Négociant en vins.
- Vielle (Edouard)**, 1916-1924, place de la Gare, Neuveville (Suisse). T. 7.91.73. Négociant en vins.

- Vienne (Claude de)**, 1927-1931, 28, quai de Seine, La Frette (Seine-et-Oise). T. 25. Libraire, 12, rue de Beaune, Paris (7^e). T. Littré 40-17.
- Viry (François de)**, 1908-1913, Ingénieur en chef des Ponts et Chaussées, Directeur des ports de Boulogne et de Calais, Calais (Pas-de-Calais).
- Vivier (Claude)**, 191, rue de Courcelles, Paris (17^e). T. Etoile 18-42. Banque Worms. T. Opéra 62-50.
- Vollant (Pierre)**, 1942-1944, Le Jarraud, près Villars-de-Lans (Isère).

W

- Weck (Jean-Baptiste de)**, 22, Schlosshaldenstrasse, Berne (Suisse). T. 2.77.12. Etudiant en lettres.
- Weiller (Pierre)**, 1907-1916, 9, avenue de la Bourdonnais, Paris (7^e). T. Invalides 38-30. Docteur en médecine (phthisiologie et voies respiratoires).
- Wetterwald (Guy)**, 1915-1916, 103 bis, boulevard Wilson, Bordeaux (Gironde).

Y

- Yvoire (Abbé Hubert d')**, 1918, Curé d'Espeluche (Drôme).

Z

- Zeller (Philippe)**, Mateur (Tunisie).
- Zeller (Roger)**, 1907-1911, château du Clos-Mortier, Saint-Dizier (Haute-Marne). Maître de forges, Agriculteur-éleveur (forges et ferme du Clos-Mortier).
- Zindel (Francis)**, clinique Saint-François, Haguenau (Bas-Rhin).

LISTE
PAR GROUPES RÉGIONAUX

LISTE PAR GROUPES RÉGIONAUX

GRUPE DE PARIS

A

| | |
|------------------------|-------------------|
| AGATHON (Krikor). | ARMAND (Abel). |
| ALEXANDRY (Gérard d'). | ARMAND (Jacques). |
| AMAT (Gilbert). | AUBRY (Jacques). |
| ANDLAU (Hubert d'). | AUDRY (Robert). |
| ANDLAU (Roland d'). | AUVRAY (Jean). |
| ANDRÉ (Louis). | AUZON (André). |

B

| | |
|----------------------------|--------------------------|
| BACHOLLE (Pascal). | BERTOLUS (Jean-Jacques). |
| BADUEL d'OUSTRAC (Pierre). | BERTOLUS (Philippe). |
| BALAY (Paul). | Bô (Vincent). |
| BARTHOLINI (Alain de). | BOROCCO. |
| BARTHOLINI (Maurice de). | BOUVIER (Gérard). |
| BARTILLAT (Armand de). | BOUVIER (Pierre). |
| BARTILLAT (Christian de). | BRESSET (Philippe). |
| BEAUMONT (Abbé François). | BRIGNOLES. |
| BEAUVAU (Marc de). | BROSSIA (Gérard de). |
| BENOIT (Serge). | BROT (Jean-Claude). |
| BERTHIER (Alfred de). | BURRUS (René). |
| BERTHIER (Emmanuel de). | |

C

| | |
|--------------------------|----------------------|
| CACQUERAY (François de). | CHARBAUT (Bernard). |
| CACQUERAY (Jacques de). | CHARREY (Pierre). |
| CARRELET (Dominique). | CHATEL (Yves). |
| CASTELLANE (Jehan de). | CHATILLIER (Pierre). |
| CAVROIS (Gérard). | CHAVANE (Henri). |
| CAVROIS (Paul). | CHEGARAY (Jacques). |
| CHANCERELLE (André). | CLÉMENT (René). |

| | |
|------------------------|------------------------------|
| CLÉMENT (Robert). | COSTA DE BEAUREGARD (Henri). |
| COGNARD (A.). | COUTURON (Didier). |
| COINTE (Marc). | COUTURON (Jean). |
| COINTE (Paul). | CRESCHITZ. |
| COLCOMBET (Alexandre). | CROUCHY (Jean de). |
| COLCOMBET (Yves). | CUSSAC (Jean). |

D

| | |
|--------------------|----------------------|
| DEBOST (Pierre). | DENISSE (Gérard). |
| DELOS (Jean). | DESLANDES. |
| DENANT (Philippe). | DIANOUS (Hugues de). |
| DENIS (Yves). | DUMAS (Gilbert). |

E

EMERIT (Jacques).

F

| | |
|-----------------------------|---------------------|
| FERRY (Fercéol de). | FRANÇOIS (Jacques). |
| FESSENMAYER (Albert, fils). | FREMAUX (Albert). |

G

| | |
|--|---------------------------------|
| GARELLI (Paul). | GOUVION SAINT-CYR (Laurent de). |
| GODEFROI (Freddy). | GRANDJEAN (Gilbert). |
| GONNEVILLE (Etienne LE HARI- VEL de). | GRASSET (Etienne de). |
| GONNEVILLE (Xavier LE HARI- VEL de). | GRASSET (Fernand de). |
| GOUBARD (Pierre). | GRAWITZ (Charles). |
| | GUÉRAUD (Yves). |
| | GUTZWILLER (André). |

H

| | |
|--------------------------|----------------------|
| HANOT D'HARTOY (Hubert). | HEYNDRICKX (Didier). |
| HAVRINCOURT (Aimery d'). | HIRLEMANN (Max). |
| HENRY (Gabriel). | HUMBERT (Jean). |

I

| | |
|---------|----------------------------|
| INGOLD. | ISAAC HOPPENOT (Philippe). |
|---------|----------------------------|

J

| | |
|-------------------------|----------------------|
| JUNNEMANN (Henri de). | JUNNEMANN (Jean de). |
| JUNNEMANN (Jacques de). | |

K

| | |
|--------------------------|------------------|
| KAMMERER (Pierre-Louis). | KLEIN (Georges). |
| KERGORLAY (Gérard de). | |

L

| | |
|------------------------------------|-------------------------|
| LA BAUME (Jean-Eudes de). | LEFÈVRE (Charles). |
| LA BAUME (Olivier de). | LE GRAND (Dominique). |
| LAMBEL (Thierry de). | LE GRAND (Pierre). |
| LA MORINIÈRE (de). | LE GRAND (Yves). |
| LAMOTTE (E.). | LEROY-BEAULIEU (Henri). |
| LANSE (G.). | LEUSSE (Dominique de). |
| LA ROCHEFOUCAULD (Philippe de). | LHÉRAUD. |
| | LOUBET (Roland). |

M

| | |
|---|--------------------------|
| MAILLAT. | MONAL (André). |
| MARREL (Jacques). | MONNIER (Gilbert). |
| MASMÉJEAN DE POURCHARES (Henri). | MONNIER (Jacques). |
| MAZET (Jacques). | MONTHÉLIE (Bernard de). |
| MEGARD (François). | MONTRICHARD (de). |
| MEUNIÉ (Robert). | MOREL D'ARLEUX (Michel). |
| MEYKADEH (Fahro). | MORIZOT (André). |
| MEYSSON (Paul). | MORIZOT (Bernard). |
| MISCAULT (Abbé Jean de). | MOTTE (Emmanuel). |
| MISCAULT (Louis de, Frère Em- manuel). | MOTTE (Philippe). |
| MISCAULT (Michel de). | MOTTON (Pierre). |
| | MUHEIM (Emmanuel). |

N

| | |
|-----------------------|--------------------------|
| NAZELLES (Gérard de). | NOVIANT (Louis-Georges). |
|-----------------------|--------------------------|

O

ORSEL (Christian).
ORSEL (Yves).

OUTREMONT (Marc d').

P

PARC (Jean du).
PASQUIER (Xavier du).
PELNARD-CONSIDÈRE.
PERRIN (René).
PETIT (Antoine).
PIATON (Marc).

PONT (Jacques de).
PORET (Jacques de).
PUY (Antoine du).
PUY (Claude du).
PUY (François du).

R

REBOURS.
RÖDERER (Jean).
RÖTIG (Jean).
RÖTIG (Michel).

ROUSSEL (Lucien).
ROUSSET (Maurice).
RUST (Georges).
RYTZELL (Gustave).

S

SABOULIN BOLLENA (Xavier de).
SAINT-GERMAIN (Jacques de).
SALLMARD (Jehan de).
SAMSON (Charles).
SANLAVILLE (Charles).
SAUVAJON (Bruno).
SAUVAJON (Louis).

SCHMITT (Marc).
SEGARD (Michel).
SOMERY.
SORDET (François du).
SOURDAT (Abbé Joseph).
SPARRE (Axel de).
STREMLER (René).

T

TAILFER (Jean).
TISSOT (J.).

TOUVET (Jean).
TOUVET (Raymond).

V

VALLERY-RADOT (Philippe).
VAUDOU (François).
VIENNE (Claude de).

VIRY (François de).
VIVIER (Claude).

W

WEILLER (Pierre).

WETTERWALD (Guy).

GROUPE DE L'EST**A**

ANDRÉ (Jacques).

AUGUENOT (Maurice).

B

BAUDRY (Jacques).
BAUDRY (Pierre).
BEAUDOIN (Jacques).
BOCKEL (Abbé Pierre).
BOIDEVEZI (Guy).

BOUGAULT (Maurice).
BOURQUIN (Edouard).
BRULEY (Jean-Marie).
BURRUS (Paul).

D

DARGENT (Joseph).

DUCHANOIS.

E

EHRBURGER (Abbé Marcel).

G

GERRER (Pierre).
GESTERMANN (Paul).

GRIESSINGER (Abbé Paul).
GRIEZ (Jean).

H

HAEFELI (Jean).
HELL (Roger).

HOUDART (Joseph).
HUMBERT (Paul).

K

KALIS (Robert).

KAPPLER (Gérard).

L

LAURENT (Jean-Jacques).
LE TOURNEUR D'ISON.

LOMBART (Jean).
LONGEVILLE (Gabriel de).

M

MAITRE (Etienne).
MATTER (Henri).
MERIAN (Pierre).
MISCAULT (Gérard de).

MISCAULT (Henri de).
MISCAULT (Joseph de).
MISS (Pierre).
MONNIER (Raymond).

| | |
|--|--|
| | N |
| NYAUD (Antoine). | |
| | P |
| PEYRECAVE (Henri de). PFEIFFER (Pol). | PFISTER (Abbé Pierre). |
| | R |
| REINACH (Hesso de). REINACH (Maurice de). | ROLAND (Henri). |
| | S |
| SCHULTIS (André). | STECK (Pierre). |
| | T |
| THIRIAT (André). THIRIAT (Pierre). | TOUVET (Charles). TOUVET (Norbert). |
| | Z |
| ZELLER (Roger). | ZINDEL (Francis). |

GROUPE DE MARSEILLE

| | |
|---|----------------------|
| | A |
| ABRATE (Jean). | ALLÈGRE (Francis). |
| | B |
| BRESSON (Marcel). | |
| | C |
| CASTELLANE (Lionel de). CHANCEL (Henri). | COLCOMBET (Jacques). |

| | |
|---|-------------------|
| | D |
| DESFOSSÉZ (Maurice). | |
| | G |
| GASSIER (François). | GAUTIER (H.). |
| | L |
| LOUIS (François). | |
| | M |
| MERMILLOD (Jean). MONTGOMERY (Alain de). | MULLER (Georges). |
| | N |
| NAFILYAN (Ferid). | NICOD (François). |
| | P |
| PERCY DU SERT (Antoine). | |
| | S |
| SALLES (Charles). | |
| | T |
| THIRIAT (Paul). | |

GROUPE DE LYON

| | |
|---|---|
| | A |
| ABT-GARNIER (André). | ANGLEYS (Hippolyte). |
| | B |
| BALAY (Edmond). BAUR. BERLOTY (Lucien). BINET (Charles). BOISSON DE CHAZOURNES (Roger). | BOISSON DE CHAZOURNES (Yves). BONALD (Etienne de). BORDEAUX (Henri). BOURCERET (Yves). |

C

CAMANT (Jean de).
 CARA (Yves).
 CARRA (Jean).
 CHOLLET (Pierre de).

CIBEINS (Pierre de).
 COLLONGUE (Guy de).
 COZON (Henri).
 COZON (Pierre).

D

DENIS (Hervé).
 DOLBEAU (Robert).

DUMONT (Albert).

F

FELTIN (E.).
 FELTIN (Jean).

FRANCHON (Charles).

G

GARIEL (Philippe).
 GAULLE (Jean de).
 GAULLE (Pierre de).

GOICHOT (Charles).
 GOICHOT (Paul).
 GOICHOT (Philippe).

H

HENRY (Marcel).

I

IHLER (Jean).

ISAAC (Augustin).

K

KERTANGUY (Hervé de).

L

LELOUP (Jacques).

LONGIN (Aymon).

M

MEANDRE (Edouard).
 MEINIER (Robert).
 MERMILOD (Raoul).
 MEYKADEH (Ferry).

MICHAUD (Paul).
 MONTROUT (Alek de).
 MUNIER (Claude).

O

ORSEL (Guy).

P

PARC (Yves du).
 PEILLON (Charles).

PIATON (Paul).
 PINIEUX (Hervé de).

R

RIBOUD (Antoine).
 ROPP (Jean).

ROUX (Emile).

S

SCHWEIGHOFER (Jacques).
 SENECLAUZE (Régis).

SORDET (Michel du).

U

USTON (Robert d').

V

VOLLANT (Pierre).

Y

YVOIRE (Abbé Hubert d').

GRUPE DE SUISSE**A**

ALBERT (François).
 ALBERT (Jean).
 ALLÈGRE (Jean-Pierre).

AMMAN (Jean-Luc d').
 AMMAN (Lionel d').
 AMOUDRUZ (Arthur).

B

BAECHLER (Ernest).
 BASTIAN (Francis).
 BASTIAN (Maurice).

BEARD (Henri).
 BLANC (Louis).
 BLANCPAIN (Pierre).

| | |
|---------------------|--------------------------|
| BON (Claude). | BREMOND (Ludovic de). |
| BONNABRY (Eugène). | BURRUS (François). |
| BOURCERET (Gérard). | BURRUS (Gérard). |
| BOYER (Alain). | BURRUS (Henri-Philippe). |
| BOYER (Laurent). | BURRUS (Joseph). |
| BOYER (Régis). | BURRUS (Léon). |
| BRAZZOLA (Georges). | BURRUS (Robert). |
| BRAZZOLA (Marcel). | BURRUS (Roger). |
| BRECHET (Jean). | |

C

| | |
|-------------------------------|-----------------------|
| CAILLER (Claude). | CEPPI (Abbé Jacques). |
| CALVINO Y TELJEIRO (B. José). | COMTE (Jean). |
| CASTELLA (Olivier de). | |

D

| | |
|-------------------------|----------------------|
| DIESBACH (Frédéric de). | DJAKELI (Michel de). |
| DIESBACH (Roch de). | DRESCO (Georges). |
| DIETRICH (Gilbert de). | DUPONT (Joseph). |

E

| | |
|----------------------|------------------|
| EGGER (Auguste). | ENARD (Georges). |
| ENARD (Abbé Charly). | ESSEIVA (Léon). |

F

| | |
|----------------------|------------------|
| FALLOT (Jean-Marie). | FIETTA (Pierre). |
| FELTIN (André). | |

G

| | |
|------------------------------------|----------------------------------|
| GEIGER (René). | GRAFFENRIED VILLARS (Gérard de). |
| GLASSON (Auguste). | GRAFFENRIED VILLARS (Renaud de). |
| GLASSON (Claude). | GROBETY (Roland). |
| GRAFFENRIED VILLARS (Bertrand de). | |
| GRAFFENRIED VILLARS (Denis de). | |

H

HERZOG (Jean-Michel).

I

IYNEDJIAN (Aram).

M

| | |
|-----------------------|-----------------------|
| MASSET (Abbé Joseph). | MELE (Abbé Jean Van). |
| MAYER (Otto). | |

N

| | |
|-------------------|----------------|
| NAFILYAN (Ferid). | NICOD (Louis). |
| NICOD (François). | |

P

| | |
|------------------|----------------------------|
| PERRIER (Henri). | PFFYFFER (Louis-André de). |
|------------------|----------------------------|

R

| | |
|-------------------|------------------|
| RUCKSTUHL (Hugo). | RUCKSTUHL (Max). |
|-------------------|------------------|

S

| | |
|-------------------------|-------------------|
| SAVIGNAT (Alain). | SIMOND (Bernard). |
| SCHMIDT (Abbé Raymond). | SOBOTKA. |

T

| | |
|------------------|------------------------|
| THOMAS (Pierre). | TORRENTE (Raymond de). |
|------------------|------------------------|

V

| | |
|--------------------|-------------------|
| VIELLE (Benjamin). | VIELLE (Edouard). |
|--------------------|-------------------|

W

WECK (Jean-Baptiste de).

GROUPE DIVERS

A

ALAMAN (Alfonso).

B

BARON (François).
BOURCERET (Henri).
BRANDO-COUDON (Serge).
BRAZZOLA (Abbé André).

BRUN (Emmanuel).
BRUN (Jacques).
BURRUS (Bernard).

C

CAILLEUX (de).

D

DELACOSTE (Henri).
DIANOUS (Jean-Charles de).

DRESCO (Paul).
DUCROS (Charles).

F

FELTIN (Jacques).

FLEURY CUELLO (Eduardo).

G

GARELLI (François).

H

HAYOT (Adhémar).

L

LOUIS (André).

M

MARZLOFF (André).
MELE (Albert Van).

MOTTET (Paul).

P

PERCY DU SERT (Félix).
PERCY DU SERT.

PEYRECAVE (François de).
PEYRECAVE (Guy de).

S

SAIGNES (François de).

SALIBA (Edouard).

T

THUBÉ (Marc).

THUBÉ (Patrice).

V

VACHON (Jean).

Z

ZELLER (Philippe).

LISTE DES ANCIENS
DONT
NOUS SOMMES SANS NOUVELLES

LISTE DES ANCIENS
DONT
NOUS SOMMES SANS NOUVELLES

A

ALLEPE.
AMBERGER (Stanislas).
ANGLEYS (Henri).

ARNOUX (Henri).
ASSIGNIES (Ghislain d').
ASSOUAD (Antoine).

B

BARBIER (Pierre).
BARDET (Pierre).
BARILLON (Marcel).
BAUDOIN (François).
BAUDRY (Charles).
BAUDRY (Gaston).
BEGIE (Georges).
BELLAIGUE.
BENDEL (Pierre).
BENOÎT GONIN (Jean).
BENOÎT GONIN (Maurice).
BENOÎT GONIN (Pierre).
BERLHE (Pierre de).
BERTHAUD (Jean).
BERTHIER (Charles de).
BILLOUD (Louis).
BINOT (Pierre).
BLACHIER (Henri).
BLACHIER (Louis).
BLANCPAIN (Maurice).
BODOLEC (Jean).
BOILLOT (Jacques).

BOISSE DE BLACK.
BOISSELET (Xavier).
BONCHAGE (Raymond).
BONNEIRE (Louis de).
BONNEIRE (Pépin de).
BONNET (Gabriel).
BONNET (Otto).
BOSELLI (Sandro).
BOUGAULT (Jean).
BOURGEOIS (Jean).
BRATIANO (Dan).
BREARD (Henri).
BRIGNOLE (André).
BRIVINIA (Gérard de).
BROCHOWSKI (Albert de).
BROCK (Guy Van den).
BROEL PLATER (Léon de).
BROSSET (Gilles).
BROSSET (Yves).
BROSSETTE (Alfred).
BRUN (André).
BRUN (Paul).

BRUNHES (Yan).
BRUNNOT (Jean).
BUHREN (Léon von).
BUREAU.
BURGUBURU (Jean).

BURNOUF (Denis).
BURRUS (Etienne).
BUSSOT (A.).
BUSSOT (Henri).

C

CAHOURS DE VIRGILE (André).
CAMARET (Jean de).
CANIER.
CARDINAUX (Paul).
CARMOY (Guy de).
CAROUJEAU (Eugène).
CAROUJEAU (Maurice).
CARRELET (François).
CASTELLANE (Hubert de).
CASTRIES (Guillaume de).
CASTRIES (René de).
CAUFORTI (Harry).
CHAGNE (Victor).
CHALANÇON (Gabriel).
CHALANÇON (Jean).
CHARDINY (Camille).
CHARTRON (Paul).
CHATEAUBRUN (G. de).
CHATIBETZ (Yves).
CHAVÈS (Robert).

CHERREY (Jean).
CHERREY (Pierre).
CHOISNARD.
CHOLLET (Louis de).
CHOMEL (Louis).
CHOMEL (Pierre).
CINGRIA (Albert).
CLAUDE (François).
CLAUDE (Pierre).
CLAUDOT.
COMBES (P.).
COMBIER DE TERRIS (G.).
COMTE (J.-J.).
CONRAUX (Jean).
COSTA DE BEAUREGARD
(François).
COSTE (Paul).
CREPY (Lucien).
CROIX (Charles).

D

DACHOWSKI (Casimir).
DARD (Michel).
DASSONVILLE (Georges).
DELACOUR (Henri).
DELORME (Jacques).
DEMAIZIÈRE (Xavier).
DESCAMP (Edouard).
DESCAMP (Maxime).
DESIGNES (Louis).

DESIGNES (Pierre).
DUBOULOZ (Bruno).
DUCROT (Pierre).
DUFOUR (Jean).
DUMAS DE VAULX (Gérard).
DUMAS DE VAULX (Robert).
DURAND (Fr.).
DUTAILLY (Jacques).

E

EBEL (Jacques).
ENARD (Maurice).
ENLART (Louis).

ERRAZURIZ (Maximiano).
ERVAU (Jean d').
ESMEZ (Amédée).

F

FAVATIER.
FAVRE (Simon).
FELIX (Henri).
FELLMANN (Robert).
FISCHER (Etienne).
FLEURY (Edouard).
FLEURY (Louis).
FLEURY (Paul).
FOULTIER (Michel).

FRANC (Olivier).
FRANÇOIS (Louis).
FRASER (Claude).
FRASSET (Joseph).
FREYBURGER (Marc).
FRIBERG (Joseph).
FRIBERG (Robert).
FROMENT (Adrien).

G

GALLIMARD (de).
GARCELLI (Paulo).
GARIEL (Bruno).
GARIEL (Georges).
GARIEL (Jean).
GAULIER (H.).
GAUTREAU (R.).
GEOFFROY (Charles de).
GEOFFROY (H. de).
GEOFFROY-CHATEAU (Christian).
GEUSSE (Dominique de).
GILLABERT.
GIRARDIN (Pierre).
GIUSTI (Hector).

GOICHOT (Pierre).
GOLAZ (Charles).
GOUTTE (Jean).
GOUVION SAINT-CYR (Henri de).
GRAFFENRIED VILLARS (Emmanuel de).
GRAFFENRIED VILLARS (Paul de).
GRATRY (Charles).
GRETZWILLER (André).
GRIMALDI (Edmond).
GROS (Jean).
GUÉRY (Maurice).
GULLON (M.).
GUYOT (Pierre).

H

HEIDSIECK (Charles).
HENRY (Félix).

HÉZARD (Louis).
HORZOWSKI (André).

I

IMPERIALI (Dimitri).
ISAAC (André).

ISPA (Charles).

J

JACLOT DE POTIER (Christian).
JACQUEMET.
JACQUOTTE (Benjamin).

JAEGER (Charles).
JOBIN (Maxime).
JOUX (François de).

K

KROELL (Joseph).

L

LABRIOLLE (Roger de).
 LA LANDE (Michel de).
 LAMBERT (Roger).
 LATTES (de).
 LAURENT (Dominique).
 LAURENT (Yves).
 LAUVIN (Paul).
 LECLERE (François).
 LEFÈVRE (François).
 LEFILLEUL (Georges).
 LELOUP (Jean).

M

MAISTRE (Georges).
 MALHERBE (F. de).
 MALHERBE (Guy de).
 MARZE (Pierre).
 MASSON (Georges).
 MASSOT (Eugène).
 MASSOT (Henri).
 MATHERN (Robert).
 MAZET (Jean).
 MAZET (Maurice).
 MENORVAL (Pol de).
 MENTHON (Henri).
 METZ (Georges).
 METZ (René).
 METZ (Robert).
 MEUWLY (Jean).
 MEYER (Paul).

N

NEUFELOT (Philippe).
 NICOD (Jean).

LEROY-BEAULIEU (Pierre).
 LION (Antonini).
 LIONEL (Marie-François).
 LIONEL (Marie-Jean).
 LOMBARD (Roger).
 LOMBART (André).
 LOQUIDIE (Renaud de).
 LORIN (S.).
 LOUBET (Fernand).
 LUBIENECKY (Georges).

MICHAL (René).
 MILLET (Paul).
 MILLISCHER (Pierre).
 MIRONNEAU (Marcel).
 MOLET (Jacques).
 MONAL (Louis).
 MONSPEY (Henri de).
 MONTANGE (Clément).
 MONTGOLFIER (Régis de).
 MONTHÉLIE (Jacques de).
 MONTMORIN (Manuel).
 MOTTE (Eugène).
 MOTTE (Pierre).
 MOUGIN (Victor).
 MOUNIER (Jean).
 MULLER (Bernard).
 MULLERHOF.

NYAUD (Hippolyte).

O

O'RELLTY (Férol).
 ORIVAL FRARIN (d').

ORSAT (Raphaël).
 ORSEL (Antoine).

P

PANGON (François).
 PELNARD-CONSIDÈRE (Roger).
 PERIER (Raymond).
 PIARRANCELI (Albert).
 PICARD (Georges).
 PICARD (Pierre).
 PICHENOT.
 PIERREL (Joseph).

PIERROT (Albert).
 PILLET (Antoine).
 PIOT (Adrien).
 PITRAS (Robert).
 PONTI (Pietro).
 PREAMENEU (Guy de).
 PREVOST.
 PROGIN (François).

Q

QUERANGAL DES ÉSSARTS.

R

RADINOZ.
 RADISSON (Charles).
 REFFYE (Jean de).
 REGOUT (Lionel).
 REIFF (J. de).
 RENARD (Jean).
 RENAUX (Jean).
 RENTZ (Pierre).
 REUTINGER (Paul).
 REY (Ubaldo).
 RHEINARD (Philippe).

RIBES (Georges).
 ROBERT (Jean).
 ROCQUIGNY (Albert de).
 ROGER (Régis).
 ROUAI.
 ROUGIER (Louis).
 ROUJOUX (André de).
 ROURE (Max du).
 ROUSSET (Maxime).
 ROUSSET-ROUARD.
 RUDLOFF (Pierre).

S

SABRAN (Roger).
 SAIGNES (Gérard de).
 SAINT-GERMAIN (Lionel de).
 SAINT-LÉON (Louis de).
 SALLERON (Henri).
 SANCEY (Pierre).
 SARTORE (Adrien).

SAULIER.
 SAVICAUT (Alain).
 SCHURDS (Camille).
 SCHURDS (Lazareth).
 SCHWILGUE (Claude).
 SEBASTIAN (Georges).
 SILIE (Jacques).

SIMON (Jean).
SINGER (Claude).
SISTERON (Jacques).
SOLBIAN.
STAYLIN (Raymond).

STREMLER (André).
STYCZYNSKI (Jean de).
SUBERCAZE (Pierre).
SUQUET (Jacques).
SUQUET (Jean).

T

TEMPIER (Henri).
TEMPIER (Maurice).
TERRIS (Edmond).
TRACOL (Jean).

TRANA (Olivier).
TRICHARD (Olivier).
TRUFFAT (Marcel).

U

USTON (Louis d').

V

VALENTIN (René).
VALLET (P.).
VAULCHIER (Louis de).
VAULX SAINT-CYR (Jean de).
VAUTHIER (Raymond).
VERMOT-GOURE (Norbert).
VIAMA ALABANO (Joachim).

VIELLE (Jean).
VIELLE (Pierre).
VITALIS (Maurice).
VLASSOPOULO (Jean).
VOGEL (Jacques).
VOIZOT (Maurice).
VOJEL (Alfred).

W

WERSINGER (H.).
WERSINGER (Léon).
WERTZ (Jean).

WEYD (Michel).
WOLFROM (Pierre).

Z

ZEGRE (André).
ZEGRE (Louis).

ZELLER (Jean).

